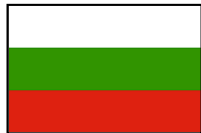




СЪФИНАНСИРАНО
ОТ ЕВРОПЕЙСКИ
СЪЮЗ



СТРАТЕГИЧЕСКИ ПЛАН 2023-2027
за развитие на земеделието и селските райони



ЕВРОПЕЙСКИ ЗЕМЕДЕЛСКИ ФОНД ЗА РАЗВИТИЕ НА СЕЛСКИТЕ РАЙОНИ

ВОДЕНО ОТ ОБЩНОСТИТЕ МЕСТНО РАЗВИТИЕ

МЕСТНА ИНИЦИАТИВНА ГРУПА „ОБЩИНИ - ПАНАГЮРИЩЕ, СТРЕЛЧА, ЛЕСИЧОВО“

**СТРАТЕГИЯ ЗА ВОМР
НА МИГ „ОБЩИНИ - ПАНАГЮРИЩЕ, СТРЕЛЧА, ЛЕСИЧОВО“
ЗА ПЕРИОДА 2023 - 2027 г.**

1. Географски район и население, обхванати от стратегията за ВОМР

1.1. Информация за територията и населението към 31.12.2020 г. на МИГ:

<p>- Списък на общините, обхванати от МИГ;</p>	<p>1. Община Панагюрище – 21 957 жители 2. Община Стрелча – 4 485 жители 3. Община Лесичово – 5 204 жители</p>
<p>- Списък на населените места, обхванати от МИГ;</p>	<p><u>Община Панагюрище – 1 град и 9 села</u> 1. гр. Панагюрище; 2. с. Баня; 3. с. Бъта; 4. с. Елшица; 5. с. Левски; 6. с. Оборище; 7. с. Панагюрски колонии; 8. с. Поибрене; 9. с. Попинци; 10. с. Сребриново; <u>Община Стрелча – 1 град и 4 села</u> 11. град Стрелча; 12. с. Блатница; 13. с. Дюлево; 14. с. Свобода; 15. с. Смилец; <u>Община Лесичово – 7 села</u> 16. с. Боримечково; 17. с. Динката; 18. с. Калугерово; 19. с. Лесичово; 20. с. Памидово; 21. с. Церово; 22. с. Щърково.</p>
<p>- Брой жители на населените места, обхванати от МИГ.</p>	<p>31 646 жители</p>

1.2. Описание на географския район и карта на територията, обхваната от МИГ:

Територията на „МИГ – Панагюрище, Стрелча, Лесичово” е с непрекъснати граници, обхваща всички населени места и съвпада изцяло с територията на трите общини в Южен Централен район – Панагюрище, Стрелча и Лесичово. Съгласно административното деление на Република България изцяло попада в област Пазарджик. Разположена е в централната част на Средна гора между градовете София и Пловдив. Общата площ на МИГ „Панагюрище, Стрелча, Лесичово” възлиза на 1 032,43 км², от които най-голяма по площ е община Панагюрище (598,5 км²). Територията включва 22 населени места, от които два града – Панагюрище и Стрелча, 19 села и една махала. Демографските процеси в територията се развиват в общата насока на демографски изменения в страната. Географското местоположение, близостта до големите градове София и Пловдив и транспортната обвързаност на района са много добри и благоприятстват за развитието на икономиката и в частност на сектора туризъм в разглежданата територия. Релефът в района е от равнинен в южните части до изразен полупланински и планински на север. От полезните изкопаеми най-голямо значение имат медната руда, добивния фелдшпат и инертните материали - пясък и чакъл. Територията на МИГ попада в преходно-континенталната област и по-точно в Задбалканския нископланински район. Климатът е мек, средногодишната температура е около 10.3° С, а температурната амплитуда е относително малка. Съчетание на планински с умерено-континентален климат, характеризиращ се с мека зима и относително прохладно лято е предпоставка за развитието както на туризма, така и на селското стопанство. Основни водни артерии на територията на района са реките Тополница и Стрелчанска Луда Яна. Водите на язовир „Тополница”, както и на многото по-малки водоеми на територията на общината се използват за напояване, но хидро мелиорационната мрежа е силно амортизирана. Районът е богат на термо минерални води, което е предпоставка за развитието на балнео туризма основно в гр. Стрелча (национален курорт от 1969 г.) и с. Баня, община Панагюрище. Почвеното разнообразие е голямо – от плодородни чернозем - смолници с високо хумусно съдържание и канелено-горски, които се характеризират с много добро естествено плодородие до кафяви и канелено-горски. Почвите, климатичните особености и наличието на естествени природни подпочвени води и изкуствени водоеми в района благоприятстват отглеждането на етерично-маслени култури /маслодайната роза, лавандула /, лозя, овощни видове и култури за развитие на екологично пасищно животновъдство.



2. Описание на процеса на участие на общността в разработване на стратегията:

2.1. Описание на процеса - проведени срещи, семинари, конференции, обучения, обществени обсъждания с местната общност и описание на съответствието на стратегията с Интегрираната териториална стратегия за развитие на Южен централен район:

Със стартирането на проект по подмярка 19.1 „Помощ за подготвителни дейности” на мярка 19 „Водено от общностите местно развитие” от ПРСР 2014-2020 г., местната общност от територията на МИГ беше включена активно в процеса по разработване на Стратегията за ВОМР за периода 2023 – 2027 г. и участваше в дейностите по изпълнение на проекта.

I. Проведени са 5 информационни срещи, семинари, конференции:

1. Еднодневна работна среща на 19.07.2023 г. за 10 участника;
2. Еднодневна информационна среща на 26.07.2023 г. за 20 участника;
3. Еднодневна информационна конференция на 08.09.2023 г. за 51 участника.
4. Еднодневна информационна среща на 18.03.2025 г. за 10 участника;
5. Еднодневна информационна среща на 08.04.2023 г. за 14 участника.

II. Проведени са 2 броя обучения за екипа на МИГ и за местни лидери, свързани с разработването на стратегията за ВОМР с общо 20 участника:

1. Обучение на екипа на МИГ, вкл. представители на партньорите на 08.08.2023 г. за 10 участника;
2. Еднодневно обучение на местни лидери на 22.08.2023 г. за 10 участника.

III. Проведени са 2 броя обществени обсъждания на Стратегията за ВОМР в гр. Панагюрище за общините Панагюрище и Стрелча и в с. Лесичово за община Лесичово с общо 58 участника.

В събитията /информационни срещи, семинари, конференции, обучения и обществени обсъждания/ по време на разработване на Стратегията за ВОМР се включиха общо 183 участници. В ИСУН 2020. Раздел „Прикачени документи“, секция „Документи, доказващи консултиране и представителност на проекта за СВОМР със заинтересованите страни“ са приложени протоколи, списъци и снимки за участие в обучения, срещи, семинари, конференции и обществени обсъждания“.

2.2. Групи/сектори заинтересовани лица, участвали в процеса на съгласуване на стратегията:

В рамките на проекта по подмярка 19.1 „Помощ за подготвителни дейности“ беше проведено проучване и изготвен анализ на конкретните заинтересовани страни и техните потребности във връзка с разработването и прилагането на Стратегията за ВОМР.

В информационните събития, обученията и обществените обсъждания бяха включени представители на всички 16 групи идентифицирани заинтересовани страни.

Подробни данни за участието на всяка от заинтересованите страни във всяко едно събитие могат да се видят от Приложение № 2 „Справка за участие на идентифицираните заинтересовани страни“ в проведените събития при разработването на Стратегията за ВОМР на МИГ – прикачено в ИСУН 2020, Раздел „Прикачени документи“, секция „Документи, необходими за присъждане на точки по критериите за оценка“.

Спазвайки принципа „отдолу – нагоре“ по време на информационните събития, обученията и обществените обсъждания беше обобщен и изготвен списък с предложения и мнения на участниците в събитията при разработването на СВОМР.

Подробни данни за участието на всяка от заинтересованите страни във всяко едно събитие могат да се видят от Приложение № 3 „Становища и предложения заинтересовани страни“ – прикачено в ИСУН 2020, Раздел „Прикачени документи“, секция „Документи, необходими за присъждане на точки по критериите за оценка“.

I. 3 от общо 3 групи заинтересовани страни - представители на публичен сектор:

1. Общински администрации и общински съвети - общини Панагюрище, Стрелча, Лесичово;
2. Социални институции от територията на общините Панагюрище, Стрелча, Лесичово
3. Културни институции от територията на общините Панагюрище, Стрелча, Лесичово;

II. 7 от общо 7 групи заинтересовани страни - представители на стопански сектор:

1. Земеделски производители;
2. Юридически лица - преработвателни предприятия;
3. Юридически лица и физически лица, микропредприятия, регистрирани по Търговски закон, работещи в сферата на туризма;
4. Юридически лица и физически лица, микропредприятия, регистрирани по Търговски закон, работещи в сферата на услугите;
5. Юридически лица и физически лица, микропредприятия, регистрирани по Търговски закон, работещи в сферата на производството;
6. Юридически лица, регистрирани по Търговски закон – малки и средни предприятия;
7. Сдружения и обединения на неземеделски бизнес

III. 6 от общо 6 групи заинтересовани страни - представители на нестопански сектор:

1. Юридически лица с нестопанска цел, регистрирани по ЗЮЛНЦ, работещи в сферата на местното развитие;
2. Спортни клубове и спортни асоциации, регистрирани по ЗЮЛНЦ;
3. Туристически организации и сдружения на земеделски бизнес, регистрирани по ЗЮЛНЦ;
4. Организации, регистрирани по Закона за читалищата - Читалища;
5. Местни лидери, физически лица.
6. Представители на уязвими групи – млади хора до 40 години, хора в неравностойно положение, майки с деца, пенсионери, малцинствени групи.

Въз основа на резултатите от различните публични консултации могат да бъдат направени няколко общи извода, които потвърждават следното:

- По-специално по отношение на политиката на сближаване заинтересованите страни призовават за подход, ориентиран в по-голяма степен към резултатите, като силно се подкрепя по-прозрачният и опростен набор от процедури за финансово управление;
- Повечето заинтересовани страни призовават за по-интегриран подход или обединени стратегии с други политики и финансови инструменти на ЕС.

2.3 Съответствие на стратегията с Интегрираната териториална стратегия за развитие на Южен централен район

В Интегрираната териториална стратегия за развитие на Южен централен район са определени следните приоритети за развитие на региона през периода 2021–2027 г.:

Стратегически приоритет 1: Засилване на конкурентните позиции на ЮЦР регион чрез инвестиции във факторите на растеж;

Стратегически приоритет 2: Подобряване на социалната и екологичната среда на ЮЦР;

Стратегически приоритет 3: По-балансирано териториално развитие и намаляване на неравенствата в ЮЦР.

Изпълнението на СВОМР ще допринесе за реализацията и на трите приоритета, чрез подпомагане изпълнението на следните цели на ИТС на ЮЦР:

Специфична цел 1.1. ИТС Иновации, технологично развитие и растеж – Мерки 1, 2 и 3 от СВОМР допринасят за изпълнението на тази цел, чрез инвестициите си за въвеждането на технологични иновации в земеделските стопанства, преработвателните предприятия и микро, малките и средните предприятия от нестопански сектор.

Специфична цел 1.2. ИТС Подобряване на бизнес средата и стимулиране на предприемачеството. Основният принос на СВОМР към постигането на тази цел на ИТС за развитие на Южен централен район са инвестициите по Мярка 3 „Диверсификация на селскостопанските дейности“.

Специфична цел 1.4. ИТС Развитие на конкурентни сектори, базирани на местните ресурси. Подпомагането за надеждни земеделски доходи и устойчивост на селскостопанския сектор е ключов аспект от развитието на територията на МИГ. В допълнение с диверсификацията на дейностите, СВОМР ще доразвива и ще подпомага, чрез своите мерки конкурентни предприятия, базирани на приоритизирани в анализите приоритетни и специфични за територията сектори

Специфична цел 2.1. ИТС Подобряване на достъпа до качествени здравни, социални, културни услуги и спорт. Целта на СВОМР е насочена към осигуряването на по-висок стандарт на живот на хората от територията. Предвидените дейности, в които ще се инвестира са свързани със:

1. Здравеопазване - дейността на общопрактикуващите лекари, лекари специалисти, лекари по дентална медицина, дейности свързани с хуманното здравеопазване, ветеринарномедицинска дейност и др. Интервенциите ще бъдат насочени към модернизация на клиники и кабинети, чрез закупуване на ново оборудване и технологии.
2. Социални грижи - дейности за подкрепа за уязвими групи - увеличаване на финансирането за социални програми, насочени към хора с увреждания, възрастни хора и деца в риск.
3. Културни услуги – дейности за организиране и провеждане на повече културни събития и фестивали, които да популяризират местната култура и традиции.
4. Спортни услуги: - дейности за насърчаване на масовия спорт - Кампании за насърчаване на физическата активност и здравословния начин на живот сред населението.

Цел 2.1.3. ИТС Подкрепа на местни културни средища и опазване на културното наследство - мярка 5 от СВОМР ;

Цел 2.1.4. ИТС Подобрен достъп до спорт и спортни услуги - мярка 4 от СВОМР.

Специфична цел 2.2. Изграждане на екологосъобразна инфраструктура, ориентиране към по-зелена, нисковъглеродна икономика - мярка 1 и 3 от СВОМР ще подкрепят инвестиции в изграждането на ВЕИ за собствено потребление в земеделските стопанства и МСП.

Специфична цел 3.2. Подкрепа за балансирано пространствено развитие

Цел 3.2.2. ИТС Подобряване на жизнеността на селските райони – мярка 4 и 5 от СВОМР.

СВОМР включва различни проекти и инициативи, които могат да подобрят качеството на живот на гражданите и да улеснят ежедневните им дейности. МИГ ще насочи усилията си към подобряването на;

1. Уличната инфраструктура и обществените пространства;
2. Културна, образователна, социална и здравна инфраструктура;
3. Туристическа инфраструктура;
4. Основните услуги за населението.

3. Анализ на нуждите и потенциала за развитие на територията:

3.1. Описание на ситуацията на територията на МИГ към момента на кандидатстване:

I. Природни условия и ресурси

Релеф - Релефът на района се характеризира с голямо разнообразие. Той представлява съчетание от планински полупланински и равнинни територии, части от Ихтиманската и Същинска Средна гора на север и запад и разклонения на Горнотракийската низина на юг и югоизток. Като надморската височина варира между 300 и 1500 м. Надморската височина варира между 300 и 1500 м. Територията на района е разчленена и нарязана от долините на притоците на реките Луда Яна и Тополница, което допринася за живописността на релефните форми.

Климат - Територията на МИГ „Панагюрище, Стрелча, Лесичово” се намира в преходно-континенталната област. Климатичните условия благоприятстват развитието на земеделието и по-специално на по-топлолюбивите селскостопански култури и туризма.

Водни ресурси - Основните водни артерии на територията на МИГ „Панагюрище, Стрелча, Лесичово” са река Луда Яна с нейните притоци Стрелчанска Луда Яна, Панагюрска Луда Яна и Банска Луда Яна и река Тополница. На територията има изградени общо 37 язовира, като повечето от тях се използват за напояване и риболов. Районът разполага и с термоминерални води, намиращи се на територията на общините Панагюрище и Стрелча, което предразполага за развитието на балнеолечение и туризъм.

Полезни изкопаеми - От полезните изкопаеми, най-голямо значение има медната руда, чиито находища се намират на територията на община Панагюрище. Важно значение има добивния фелдшпат, използван за нуждите на стъklarската и фаянсовата промишленост и производство на мертел, добиван на територията на община Стрелча.

Почви - Територията на МИГ „Панагюрище, Стрелча, Лесичово” се характеризира с разнообразие на почвените ресурси. Характерни за територията са чернозем-смолниците, канелено-горските, ливадно-канелените почви, които са благоприятни за отглеждане на зеленчуци, овощни видове, житни и етерично-маслени култури (рози и лавандула). Във високопланинската част кафявите горски почви са подходящи за отглеждане на картофи, ръж и култури за развитие на екологично пасищно животновъдство. Смолниците, алувиално-ливадните почви, разположени предимно по поречието на р. Тополница са подходящи за отглеждане на трайни и овощни насаждения, зърнени култури и други.

Горски територии - В ниските планински части на територията горите са предимно дъбови и габрови – в по-голямата си част издънкови поради активната антропогенна намеса, а в останалата планинска част – букови. Значителният горски запас определя възможност за развитие на горското стопанство, ловния туризъм и рекреационното дело.

II. Околна среда

Защитени територии

Околната среда на района на МИГ „Панагюрище, Стрелча, Лесичово” се отличава с естествено разнообразие и силно изразена съхраненост на природните дадености, което допринася за позитивното развитие на околната среда. На територията на МИГ попадат различни защитени територии, в това число защитени местности и природни забележителности, Обявени са 23 защитени местности, с обща площ 1 000 ха.

Има 4 обявени територии по НАТУРА 2000, в това число 3 защитени територии по директивата за местообитанията (Попинци, Река Луда Яна и Средна гора) и 1 защитена територия по директивата за птиците (Средна гора).

III. Социално-икономически условия и характеристики

Демография - Населението на МИГ „Панагюрище, Стрелча, Лесичово” към 31.12.2020 г. наброява 31 646 души. Средната гъстота на населението е 30,65 д/км², която е под средната за областта (59,79 д/км²) и под средната за страната (64,88 д/км²). Налице е тенденция на непрекъснато понижаване на броя на населението, дължаща се не само на отрицателния естествен прираст и застаряването му, но и на повишени нива на изходяща миграция, както и процес на демографско остаряване, който се изразява в намаляване на броя на населението под трудоспособна възраст и намаляване на населението в трудоспособна възраст.

Равнището на безработица в община Лесичово за периода 2015-2019 г. намалява, каквато е и тенденцията за този период в област Пазарджик и в страната, като стойностите за община Лесичово са значително по-високи.

През 2022 година, безработицата в общините Панагюрище и Стрелча достига едно от най-ниските си нива за последните 15 години, а именно – 4,2%. Регистрираните безработни в бюро по труда през 2022 г. средномесечно са 654 души срещу 717 през 2021 година.

IV. Икономика

Първичен сектор (селско, горско и рибно стопанство)

През 2020 г. в селското, горско и рибно стопанство на икономиката на община Панагюрище функционират 152 предприятия и 325 регистрирани земеделски стопани, в т.ч. 102 от тях отглеждащи животни, които осигуряват заетост на 247 лица.

Използваемата земеделска земя в община Панагюрище, в т.ч. обработваеми земи, пасища, мери, ливади, трайни насаждения, за 2020 г. е 152 957 дка, като размерът ѝ е намалял с 758 дка спрямо 2014 г.. Регистрираните земеделски стопани по Наредба № 3/1999 г. на територията на общината за 2020 г. са се увеличили със 131 бр. Делът на земеделските стопани, отглеждащи животни за 2020 г. е спаднал с близо 6% спрямо 2014 г., достигайки до близо 32% от общия брой на регистрираните земеделски стопани, което очертава негативен тренд в животновъдството.

Спрямо развитието на растениевъдството, през 2020 г. на територията на общината са засети с основни култури общо 38 597 дка, което е със 16 280 дка повече спрямо 2019 г.

От тях, с най-големи дялове са засетите площи със слънчоглед (36,41%) и пшеница (22,40%) и следвани от тези с ръж (13,75%) и картофи(12,85%). Важно е да се отбележи, че се увеличават насажденията с маслодайна роза, като през 2020 г. те заемат площ от 2,4% и са нараснали над 3 пъти в сравнение с 2015 г.

Животновъдството е вторият важен подотрасъл на селското стопанство в общината. То се развива главно в семейното стопанство и служи за задоволяване на личните нужди. През годините броят на животните намалява. Отглеждат се в дребни семейни ферми. Малко са едрите животновъди, отглеждащи предимно говеда за месо и то при пасищни условия.

Селското стопанство е един от основните икономически отрасли на територията на община Стрелча. Добрите почвено – климатични условия и традиции, както и стратегическото местоположение спрямо най-големите потребителски центрове в страната, създават условия за успешно развитие на етерично – маслените култури (маслодайна роза и лавандула). Освен розите, в последните години в района на Стрелча успешно се отглежда лавандула, от която се извлича първокласно етерично масло.

Земеделските територии заемат 52,15% от цялата територия на община Стрелча (11 704,36 ха), в т.ч. 8809,08 ха обработваема земя; 1896,39 ха пасища, ливади и мери.

В селата земите се обработват преобладаващо от кооперации и арендатори, и по-рядко от

собствениците, поради факта че собствениците на имотите са в нетрудоспособна възраст и не разполагат с необходимите средства, техника и възможности.

Община Лесичово разполага със 119 020 дка селскостопански фонд (ССФ), земеделските земи са 110 783 дка или 93.1% от селскостопанския фонд, а обработваемите земи – 86 862 дка (73.0% от селскостопанския фонд и 78.4% от земеделските земи). В общината има добри условия и за създаване на насаждения от орех, лешник, ябълка, череша, вишна, праскова. Добри възможности за реализация на западните пазари имат замразените плодове – череши, вишни, касис, малини, ягоди и някои диворастящи плодове – къпини, боровинки, а от сушените плодове на европейския пазар, най-добре се приемат сушените ябълки и сливи.

Животновъдството е свързано с отглеждане на едър (говедовъдство) и дребен рогат добитък (овцевъдство и козевъдство). Развито е също така свиневъдство и птицевъдство. Базата за развитие на животновъдството в общината е добра. Нископланинската част от региона предоставя възможности за използване на естествените пасища и ливади за производство на висококачествена, екологично чиста продукция – мляко (краве, биволско, овче, козе), месо, вълна, яйца, мед и др. Модернизирането и въвеждането на нови технологии във фермите ще им даде възможност да се конкурират на вътрешните и външни пазари.

Сектор „Производство“

Развитие на промишлеността на територията на община Панагюрище

Промишленото производство е най-добре развито на територията на община Панагюрище. Като отрасълът, заемащ най-съществен дял за развитието на местната икономика е добивната промишленост.

През 2020 г. във вторичния сектор на местната икономика функционират 132 предприятия, които генерират продукция в размер на над 640 млн. лв., приходи от дейност – над 681 млрд. лв., като само преработващата промишленост осигурява заетост на 4 581 лица.

Водещо значение в структурата на вторичния сектор заема сектор С - „Преработваща промишленост“. През 2020 г. в сектора функционират 126 бр. предприятия, които формират над 13% от нефинансовите предприятия на местно ниво.

Развитие на промишлеността на територията на община Стрелча

Секторът на индустрията в община Стрелча е представен основно от отрасъл „Преработваща промишленост“, при който се наблюдава спад на броя на предприятията, които през 2019 г. са 10, а през 2014 г. са били 14. Отрасъл „Строителство“ бележи ръст в броя на юридическите субекти от 50%, като през 2019 г. те са 6. За останалите отрасли в сектора производство и разпределение на електрическа и топлинна енергия и доставяне на води; канализационни услуги, управление на отпадъци и възстановяване, не са публикувани данни в НСИ.

Развитие на промишлеността на територията на община Лесичово

Основни структуроопределящи производства на територията на община Лесичово са в сферата на добивната и преработващата промишленост (фирми за добив на кариерни материали; фирми в сферата на услугите; бутилиране на сокове; фирми за производство на хранителни продукти и напитки – преработка на плодове и зеленчуци, пчелни продукти, винарски изби, етерични култури; дървообработване и др.).

Сектор „Услуги“

Сектор „Услуги“ е добре развит на територията и на трите общини, влизащи в състава на МИГ. Най-голям брой на регистрирани фирми, опериращи в сектор „Услуги“ има на територията на община Панагюрище – 290 или 69 % от всички фирми. Най-много са фирмите, занимаващи с

търговска дейност, следвани от транспортни дейности, автосервизни услуги и развлекателни дейности. В община Стрелча регистрираните фирми със седалище на територията на община са 206 или 71 % от общия брой предприятия. Основните услуги са търговия, хотелиерство и ресторантьорство, автосервизни и ремонтни дейности, медицински услуги и други. В община Лесичово броят на фирмите, предлагащи различни услуги е 152 или 70 % от общият брой, регистрирани предприятия на територията на община Лесичово. Най-много са фирмите, развиващи дейността си в сектор „Търговия”, транспортни дейности, консултантски дейности, развлекателни услуги.

След направено проучване на дейността на фирмите, попадащи в сектор „Услуги” в трите общини се изведоха следните проблеми при тяхната дейност - голяма част от фирмите имат персонал от 1 до 2 човека, приходите от дейността на някои от фирмите са достатъчни за покриване на разходите от дейността, без наличие на печалба, нисък оборот и невъзможност за инвестиции, недостатъчен капацитет на човешките ресурси за развитие на дейността, липса на квалифицирани и обучени кадри за обезпечаване на дейността, над 85% от фирмите в сектор „Услуги” са микропредприятия.

V. Публични услуги

Здравеопазване

Здравеопазването на територията на МИГ „Панагюрище, Стрелча, Лесичово” се осъществява в следните три направления: първична извънболнична помощ, специализирана доболнична помощ и болнична и спешна медицинска помощ.

По данни на Националната здравно-осигурителна каса към края на 2020 г. на територията на трите общини има 23 общопрактикуващи лекари. Извънболнична първична медицинска помощ в **община Панагюрище** се осъществява от 18 индивидуални практики за първична медицинска помощ (ИППМП) и от 1 групова практика (ГППМП).

Извънболнична първична помощ по дентална медицина се осъществява 21 в амбулатории за индивидуална практика за първична дентална медицина (АИППДМ), които са концентрирани основно в общинския център – гр. Панагюрище.

Първична извънболнична медицинска помощ в **община Стрелча** се осъществява от общопрактикуващите лекари (ОПЛ) – физически лица - 2 (двама). В по-голямата си част населението от територията не изпитва затруднения в достъпа си до първична медицинска помощ, поради близостта на по-големите градове и развитата през последните години система за предоставяне на здравни услуги на населението.

Здравеопазването в **община Лесичово** е представено единствено от извънболнична лечебна помощ, която включва първична извънболнична медицинска помощ и стоматологична помощ, която включва 3 общопрактикуващи лекари.

Основно болничната помощ на територията на МИГ „Панагюрище, Стрелча, Лесичово“ се извършва от многопрофилна болница за активно лечение „УНИ-ХОСПИТАЛ“ (МБАЛ).

Основните проблеми са свързани с наличието на лица, които не са здравно осигурени, което възпрепятства ползването на здравните услуги. Част от индивидуалните практики за първична извънболнична помощ са разположени в сгради общинска собственост, които са в добро състояние, но част от тях особено в община Лесичово и Стрелча са в лошо състояние и се нуждаят от незабавни ремонтни дейности.

Образование

Предучилищно образование - Предучилищното образование се извършва в 11 детски заведения – 10 целодневни детски заведения (7 в община Панагюрище, 2 в община Лесичово и 1 в община Стрелча) и 1 полудневна група в село Поибрене. Проблем при предучилищното образование е материално – техническото състояние на част от детските градини, което е в лошо състояние. Има нужда от рехабилитация и въвеждане на мерки за енергийна ефективност. Прилежащите дворни пространства към детските градини се нуждаят от осъвременяване, обновяване и изграждане на кътове за спорт и отдих.

Начално и основно образование - Училищната мрежа на територията на МИГ „Панагюрище, Стрелча, Лесичово” е добре развита, като има изградени 1 начално училище в община Стрелча и 5 основни училища, разположени в селата Церово и Динката /община Лесичово/ и 2 основни училища в град Панагюрище и едно в село Поибрене /община Панагюрище/.

Състоянието на сградния фонд на училищата е сравнително добър. Основните проблеми на съществуващата училищна мрежа са свързани с демографската криза. С всяка учебна година броят на учениците от основната степен на територията намалява спрямо предходната, като това е проблем, който ще се отрази съществено в бъдеще на броя ученици от горните класове.

Средно образование - Средното образование на територията на МИГ „Панагюрище, Стрелча, Лесичово” се осъществява в 2 СОУ и 1 Професионална гимназия по информационни технологии, мениджмънт и туризъм. Едното среднообщообразователно училище е разположено в град Стрелча, а другото е разположено в община Панагюрище, където се намира и единствената професионалната гимназия на територията на МИГ. Материалната база и на трите училища е в много добро състояние.

Основни проблеми при образованието - Основните проблеми пред образователната система на територията на трите общини е закриването на училища и детски заведения в малките населени места, както и ежегодното намаляване на учениците, поради негативните тенденции в демографската структура. Тази негативна тенденция е породена от обезлюдяването на малките населени места, дължащо се на намаляване броя на ражданията и увеличаване на смъртността, както и икономическата миграция към по-големите населени места.

Социални услуги в общността

През периода 2014-2020 г. общините на територията на МИГ „Панагюрище, Стрелча, Лесичово“ водят целенасочена политика за подобряване качеството и обхвата на социалните услуги в общността, чрез разширяване и обновяване на социалната инфраструктура.

Основните целеви групи към които е насочено предоставянето на социални услуги са - Млади хора – до 29 години; Хора с увреждания; Пенсионери; Малцинствени групи; Жени.

При анализа на социо – демографската и икономическа ситуация на територията на МИГ „Панагюрище, Стрелча, Лесичово“ се открояват няколко основни фактори, които пораждаат риск за различни групи от населението и формират няколко рискови групи по отношение необходимостта от социално подпомагане и услуги. Те са възрастни хора, имащи нужда от подкрепа, деца в риск и техните семейства и ромите. Тези фактори се формират вследствие на - безработица и ограничен достъп до заетост, ограничени ресурси за автономност и зависимост от подкрепата на близки – възрастни хора с увреждания нуждаещи се от подкрепа във всекидневния живот и хора в пенсионна възраст, ниско образование / включително и неграмотност /, липса на професионална квалификация, които водят до неравностойна позиция на пазара на труда и социална изолация, социално изключване и принадлежност към уязвими групи и семейства, в които децата рискуват да повторят социалния модел на родителите си, застаряващо население и концентрация на възрастни хора,

живеещи в изолираните малки населени места, с крайно ограничен достъп до здравна грижа и услуги.

V. Туризъм

Туризмът на територията на МИГ „Панагюрище, Стрелча, Лесичово” е водещ отрасъл, който може да спомогне за подобряване икономическото равнище и заетостта на територията. Хотелиерството е пряко свързано с развитието на туризма. Туристическата инфраструктура спрямо местата за хранене е по-добре развита, като съгласно Регистъра на заведенията за хранене и развлечения, на територията на общината има 66 категоризирани заведения, като основна част от тях са ситуирани в град Панагюрище. 17 са предприятията, регистрирани в сектор „Хотелиерство и ресторантьорство“ в община Стрелча. За съжаление, туристическият бизнес на територията на община Лесичово не е добре развит, въпреки наличието на добри предпоставки за развитие. Основният проблем в развитието на туристическия бранш на територията е неравномерното разпределение на нощувките.

VI. Култура и спорт

Важен фактор за социално-икономическото развитие на една територия е опазването на духовното наследство и развитието на предприемачеството в сферата на културата. Културата придава собствен облик на общината, което е от значение за подобряване на качеството на живот на местната общност.

На територията на МИГ „Панагюрище, Стрелча, Лесичово“ има богат културен календар, в който са залегнали всички приоритети във връзка с функционирането на културните институции, както и за осъществяването на културни прояви на различни нива.

Обликът на културния живот на територията на МИГ „Панагюрище, Стрелча, Лесичово” се определя от културно-историческото наследство; наличието на професионални културни институции; читалища, музеи, библиотеки и др., както и от активната дейност на сдружения с идеална цел и творчески съюзи.

Основни културни средища на територията на МИГ „Панагюрище, Стрелча, Лесичово”, съхраняващи и опазващи селското и културно наследство са читалищата. Читалищната мрежа е добре изградена. Състои се от *19 читалища*, разположени в 19 населени места.

Спортните дейности на територията на МИГ „Панагюрище, Стрелча, Лесичово” са добре развити. По настоящем на територията на МИГ-а има функциониращи 28 спортни клуба, от които 21 в община Панагюрище, 4 в община Лесичово и 3 в община Стрелча.

VII. Техническа инфраструктура

Транспортната инфраструктура на района е добра и всички населени места са свързани с общинските центрове. Изградена е от пътища, които я свързват със София, Пловдив, Пазарджик, Панагюрище, Копривщица, Хисаря и Карлово. Развитието на телекомуникационните услуги на територията също е на добро ниво.

VIII. Екологично състояние и рискове

Отпадъци

В община Панагюрище и община Стрелча е осигурено екологосъобразно, икономически ефективно и социално поносимо третиране на битови отпадъци, чрез изградената регионална система за управление на отпадъците, съответстваща на нормативните изисквания, като по този начин са разрешени трайно проблемите с организацията на сметосъбирането и депонирането на твърди битови отпадъци в двете общини. Изграденото Регионално депо за отпадъци обслужва територията и на двете общини. Повишаването на осведомеността относно разделното събиране на

отпадъци и провеждането на информационни и разяснителни кампании е ключов аспект за постигане на по-устойчиво бъдеще.

Биологично разнообразие

Територията е част от Средногорската флористична област, която се характеризира с разнообразни растителни видове. Тук могат да се срещнат различни видове дървета като дъб, бук, габър и бор, както и множество храсти и тревисти растения. В района има и редки и защитени растителни видове, които са обект на опазване. Защитените територии и природни паркове в региона играят важна роля за съхраняването на тези уникални екосистеми и видовете, които ги обитават.

Подробно описание на състоянието на околната среда – проблеми, предизвикателства и нужди са описани в Социално – икономически анализ на околната среда РАЗДЕЛ 6: ЕКОЛОГИЧНО СЪСТОЯНИЕ И РИСКОВЕ.

3.2. Идентифицирани групи от заинтересовани от изпълнението на стратегията за ВОМР лица на територията на МИГ:

I. 3 групи заинтересовани страни - представители на публичен сектор:

1. Общински администрации и общински съвети - общини Панагюрище, Стрелча, Лесичово;
2. Социални институции от територията на общините Панагюрище, Стрелча, Лесичово;
3. Културни институции от територията на общините Панагюрище, Стрелча, Лесичово.

II. 7 групи заинтересовани страни - представители на стопански сектор:

1. Земеделски производители;
2. Юридически лица - преработвателни предприятия;
3. Юридически лица и физически лица, микропредприятия, регистрирани по Търговски закон, работещи в сферата на туризма;
4. Юридически лица и физически лица, микропредприятия, регистрирани по Търговски закон, работещи в сферата на услугите;
5. Юридически лица и физически лица, микропредприятия, регистрирани по Търговски закон, работещи в сферата на производството;
6. Юридически лица, регистрирани по Търговски закон – малки и средни предприятия;
7. Сдружения и обединения на неземеделски бизнес;

III. 6 групи заинтересовани страни - представители на нестопански сектор:

1. Юридически лица с нестопанска цел, регистрирани по ЗЮЛНЦ, работещи в сферата на местното развитие;
2. Спортни клубове и спортни асоциации, регистрирани по ЗЮЛНЦ;
3. Туристически организации и сдружения на земеделски бизнес, регистрирани по ЗЮЛНЦ;
4. Организации, регистрирани по Закона за читалищата - Читалища;
5. Местни лидери, физически лица.
6. Представители на уязвими групи – млади хора до 40 години, хора в неравностойно положение, майки с деца, пенсионери, малцинствени групи.

Представителност на местната общност в Колективния върховен орган /ОС/ на МИГ:

1. От 3 групи заинтересовани страни - представители на публичен сектор – 1 група;
2. От 7 групи заинтересовани страни - представители на стопански сектор – 6 групи;
3. От 6 групи заинтересовани страни - представители на нестопански сектор – 6 групи.

Общо от 16 групи заинтересовани страни – в общото събрание са представени - 13 групи или 81,25 %.

3.3. Наличие на уязвими и малцинствени групи на територията на МИГ и описание на техните потребности:

Младите хора са изправени пред предизвикателства, свързани с по-малко възможности за работа, по-ограничен достъп до качествено образование и ограничено предлагане на социални и здравни услуги, наред с други фактори. Тези проблеми увеличават вероятността младите хора да напуснат селските и отдалечените райони в търсене на по-добри възможности, което води до демографски предизвикателства, свързани с обезлюдяването. С цел да се избегнат тези процеси е необходимо - да се подобри достъпа на младите хора в селските райони до цифрови услуги, например чрез укрепване на цифровата инфраструктура, да се включат младите хора, живеещи в селата, в процеса на вземане на решения на всички равнища, да се насърчи създаването на повече и по-разнообразни качествени работни места, възможности за образование и обучение, в сектори като селското стопанство и адаптирането към изменението на климата;

Основните потребности на **хората с увреждания** са свързани с осигуряването на достъпна среда за живеене, транспорт и транспортни услуги, информация и комуникации, достъп до качествени здравни услуги, условия за заетост, адекватна подкрепа за живот в общността /достъп до спорт, отдих, туризъм и участие в културния живот.

Една от най-големите трудности за **пенсионерите** е усещането за изолация и самота. След пенсионирането много хора губят ежедневните си социални контакти на работното място и това може да доведе до чувство на празнота и самота. Достъпът до здравни, социални и културни услуги на територията е ограничен. Това затруднява пенсионерите в получаването на необходимата подкрепа и участие в социални дейности.

За да се подобри социалният живот на пенсионерите, е необходимо разширяване на програмите за социална подкрепа и услуги, насърчаване на доброволчеството и участието в обществени дейности, осигуряване на достъп до здравни и социални услуги в отдалечените райони, програми за обучение и адаптация към новите технологии, подкрепа за психологическото здраве и консултации.

Малцинствените групи, като ромите, имат специфични потребности и предизвикателства, които трябва да бъдат адресирани, за да се осигури равноправие и социална интеграция - достъп до качествено образование, достъп до здравни услуги, здравна грамотност, равни възможности за работа, обучение и квалификация, запазване на културната идентичност, социални програми;, обществено приемане.

Повечето от съществуващите услуги на територията имат нужда от разширяване на достъпа до тях и за населението извън общинските центрове. Това ще обезпечи не само пълния капацитет и териториална обхванатост на услугите, но ще подобри значително качеството на предлаганите дейности в тях.

3.4. Анализ на силните и слабите страни, възможностите и заплахите на територията на МИГ:

Резултатите от SWOT - анализа имат за цел по - точно формулиране на приоритетите и целите за развитие на територията на МИГ „Панагюрище, Стрелча, Лесичово” при разработване на Стратегия за водено от общностите местно развитие на територията за периода 2023-2027 г.

СИЛНИ СТРАНИ

СЛАБИ СТРАНИ

Природни дадености и ресурси

<ul style="list-style-type: none"> - Стратегическо географско положение, създаващо подходящи условия за развитие и сътрудничество; - Био разнообразие, съхранена природа, минерални води, умерен климат, разнообразен релеф и културни паметници, обуславящи трайно развитие на различни форми туризъм и рекреация; - Благоприятни почвено-климатични условия за екологично земеделие с широк профил. 	<ul style="list-style-type: none"> - Ограничен обем на валежите; - Екологични проблеми от минали и настоящи увреждания и замърсявания от рудодобива и флотацията; - Недостатъчно използване на наличните природни и териториални ресурси.
Икономическо развитие	
<ul style="list-style-type: none"> - Географско разположение, благоприятстващо икономическите връзки и инвестиционния интерес; - Наличие на добре развити промишлени предприятия в гр. Панагюрище; - Добре развит сектор „Услуги“, предоставящ услуги със специфичен и разнороден характер; - Наличие на работещи МСП, попадащи в сферата на ИСИС и НСНМСП с готовност за инвестиране за въвеждане на иновации и технологично обновление; - Висококвалифицирани кадри и традиции в оптично производство, лека промишленост, машиностроене и минна промишленост; - Добри туристически ресурси. 	<ul style="list-style-type: none"> - Силна концентрация на предприятията в гр. Панагюрище; - Голяма част от фирмите са микропредприятия, осигуряващи заетост на 1-2 души персонал; - Иновационен дефицит в МСП; - Силно зависеща от селското стопанство /недиверсифицирана/ икономика; - Неконкурентна продукция на предприятията от МСП сектора; - Неквалифицирана или неподходящо квалифицирана работна сила за бизнеса; - Липсват достатъчно туристически атракции, които да отговорят на туристическото търсене.
Селско стопанство	
<ul style="list-style-type: none"> - Значителен брой предприятия, занимаващи се със селскостопанска дейност и производство и преработка на селскостопански продукти; - Отвореност и готовност на земеделските стопанства към външно финансиране; - Подобрена структура на земеделските стопанства; - Подобрена пазарна ориентация на земеделските стопанства. 	<ul style="list-style-type: none"> - Съществуват голям брой малки стопанства; - По-ниски доходи от средното равнище в специализираните стопанства в секторите зеленчуци и трайни насаждения; - По-малки размери и по-ниски доходи на земеделските стопанства в приоритетните за територията отглеждани култури;
Социална сфера	
<ul style="list-style-type: none"> - Намаляване на броя на лицата с ниско образование; - Ниво на безработица и ниво на младежка безработица под средното за областта и за страната; 	<ul style="list-style-type: none"> - Небалансираност при населението на малките населени места и общинските центрове; - Проблемно демографско изменение, изразяващо се с намаляващи възможности за естествено възпроизводство, голяма

<ul style="list-style-type: none"> - Изградена образователна система с оборудвани училища и преподаватели с висока квалификация, висока степен на обхванатост; - Сравнително добре развита социална инфраструктура, адекватна на образователните, здравните, културните и други потребности на населението; - Силни традиции в културата и спорта; - Създадени инициативи за включване на младите хора в обществения живот; - Богато културно-историческо наследство. 	<p>миграция и застаряване и намаляване на населението, в т.ч. и в трудоспособна възраст;</p> <ul style="list-style-type: none"> - Тенденция за намаляване на населението с по-силен интензитет в селата, отколкото в общинските центрове; - Недостатъчна и остаряла спортна инфраструктура в част от населените места на територията; - Лоша образователна, здравна и трудова култура на рисковите социални групи.
Техническа инфраструктура и териториално устройство	
<ul style="list-style-type: none"> - Благоприятното транспортно - географско положение, свързано с осъществяване на контактите между Пазарджишка, Пловдивска и Софийска област; - Добре развита селищна мрежа и осигурена достъпност; - Всички селища са водоснабдени, електрифицирани и свързани с националната комуникационна мрежа. 	<ul style="list-style-type: none"> - Амортизирана пътна и улична мрежа; - Незадоволително ниво на поддържане на съществуващата инфраструктура /тротоари, паркове, площади, детски площадки и др./ в селата; - Не ефективно улично осветление в селата; - Амортизиран сграден фонд с ниска енергийна ефективност.
Околна среда	
<ul style="list-style-type: none"> - Богата флора и фауна и защитени територии; - Достатъчно зелени площи; - Наличие на актуална програма за управление на отпадъците; - Ново депо за отпадъци за общините Стрелча и Панагюрище. 	<ul style="list-style-type: none"> - Влошени параметри на компонентите на околната среда; - Замърсени терени от миннодобивната промишленост; - Наличие на нерегламентирани сметища; - Ниска екологична култура на населението; - Липса на информираност на населението, относно проблемите с отпадъците.
ВЪЗМОЖНОСТИ	ЗАПЛАХИ
Природни дадености и ресурси	
<ul style="list-style-type: none"> - Привличане на туристи с интереси към различни форми на туризъм; - Разработване на нови минерални извори; - Участие в национални и международни програми с проекти, свързани с опазване и рационално използване на природните ресурси; - Прилагане на адекватна политика по отношение на природните дадености и ресурси. 	<ul style="list-style-type: none"> - Неблагоприятни промени в климатичните явления; - Ерозийни процеси; - Замърсяващи природата промишлени и селскостопански дейности; - Пожари и други природни бедствия; - Посегателства върху природните дадености от човешкия фактор.
Икономическо развитие	

<ul style="list-style-type: none"> - Въвеждане на иновации и технологично обновление в МСП; - Подобряване на инвестиционните условия за разрастване и развитие на МСП; - Подобряване на възможностите за развитие на селски, еко, алтернативен туризъм, чрез изграждането на подходяща инфраструктура; - Включване в местни, регионални и национални туристически и културни и еко маршрути; - Използване на богатия културен календар за включване в анимация на туристически продукти; - Подобряване на материалната база в туризма и изграждане на нова; - Разнообразяване на туристическия продукт, чрез изграждане на допълнителна туристическа инфраструктура; 	<ul style="list-style-type: none"> - Климатични промени и свързаните с тях рискове, в т.ч влошаване параметрите на околната среда; - Силна зависимост на селскостопанския сектор от природни катаклизми и бедствия; - Нарастване на конкуренцията; - Високи изисквания по отношение стандарти и конкурентоспособност на продуктите и услугите.
Селско стопанство	
<ul style="list-style-type: none"> - Насърчаване и развитие на алтернативни и съобразени с местните природни условия форми на земеделие и животновъдство; - Подобряване условията за развитие на преработвателни предприятия за земеделски продукти; - Диверсификация на икономиката и разкриването на работни места, чрез насърчаване на инвестициите в създаването и развитието на неземеделски бизнес; - Модернизацията на земеделските стопанства и въвеждане на нови технологии за селскостопански дейности. 	<ul style="list-style-type: none"> - Климатични промени и свързаните с тях рискове, в т.ч влошаване параметрите на околната среда; - Силна зависимост на селскостопанския сектор от природни катаклизми и бедствия; - По-ниска доходност в селското стопанство в сравнение със средното равнище на икономиката на страната; - Невъзможност за някои стопанства да подобрят бизнес средата си и да бъдат пазарно ориентирани.
Социална сфера	
<ul style="list-style-type: none"> - Развитие на професионално образование в посока потребностите на местния бизнес – дуално обучение; - Повишаване квалификацията на икономически активните лица, участници на трудовия пазар, както и насърчаване на заетостта при уязвимите групи; - Включване на разнообразни и нови културни събития в дейността на читалищата, свързани с местната идентичност. - Създаване на условия за заетост на младите хора и задържането им селските райони; 	<ul style="list-style-type: none"> - Задълбочаване на процесите на застаряване на населението и засилване на миграционните нагласи; - Задълбочаване на процесите за ниска раждаемост и увеличаване възрастта за раждане на първо дете от фертилния контингент; - Заплаха от продължаващо увеличение на вътрешно - общностните различия, особено между общинския център Панагюрище и останалата територия;

<ul style="list-style-type: none"> - Стимулиране на предприемачеството на младите хора; - Създаване на работни места адаптирани към образованието и квалификацията на населението. 	<ul style="list-style-type: none"> - Намаляване на броя на населението в трудоспособна възраст и в под трудоспособна възраст в селските райони - Увеличаване на населението в над трудоспособна възраст
Техническа инфраструктура и териториално устройство	
<ul style="list-style-type: none"> - Внедряване на модерни енерго спестяващи технологии за улично осветление; - Насърчаване прилагането на устойчиви енергийни политики, подобряването на координацията на дейности, свързани с енергийната ефективност и ВЕИ, 	<ul style="list-style-type: none"> - Промени в климатичните фактори; - Кражби и повреди по техническата инфраструктура; - Природни бедствия; - Отдалеченост на някои села от главни пътища; - Липса на логистична инфраструктура.
Околна среда	
<ul style="list-style-type: none"> - Внедряване на съвременни системи и технологии за намаляване обема на отпадъците /разделно събиране, компостиране и др./; - Провеждане на кампании за екологично възпитание на подрастващото поколение; - Развитие на възобновяеми енергийни източници; - Въвеждане на кръгова икономика и екологични иновации; - Повишаване на обществената чувствителност към околната среда. 	<ul style="list-style-type: none"> - Климатични промени и екстремни метеорологични явления (наводнения, суши) - Промислени и селскостопански дейности, замърсяващи околната среда; - Влошаване качествата на повърхностни и подземни води; - Натиск от икономически интереси, пренебрегващи екологичните норми; - Загуба на биоразнообразие поради урбанизация и индустриализация.

4. Цели на стратегията, включително измерими целеви стойности за резултатите, и съответните планирани действия:

4.1. Цели на стратегията и приоритети за развитие на територията:

СТРАТЕГИЧЕСКА ЦЕЛ

ПРЕВРЪЩАНЕ НА ТЕРИТОРИЯТА НА МИГ В ИКОНОМИЧЕСКИ РАЗВИТА ТЕРИТОРИЯ, ОСИГУРЯВАЩА ЗАЕТОСТ, ВИСОКО КАЧЕСТВО НА ЖИВОТ И С АКТИВНА МЕСТНА ОБЩНОСТ.

Основа на дефинираните приоритети и цели за развитие на територията на МИГ през 2023 –2027 г. е направеният анализ и разкритите основни специфики, проблеми и ключови фактори на териториалното развитие.

Рамката на стратегическите приоритети на СВОМР трябва да се съобрази с и да допринесе за изпълнението на целите за развитие на СПРЗСР, на Южен централен район и новите документи.

Приоритет 1: Постигане на балансиран и устойчив икономически растеж, чрез развитие на конкурентоспособно земеделие и насърчаване на предприемачеството и неземеделските дейности:

Специфична цел 1.1 - Подпомагане за надеждни земеделски доходи и устойчивост на селскостопанския сектор, включително чрез диверсификация на дейността.

Мярка 1 „Подпомагане на земеделски производители“;

Мярка 3 „Диверсификация на селскостопанските дейности“.

Подпомагането за надеждни земеделски доходи и устойчивост на селскостопанския сектор е ключов аспект от развитието на територията на МИГ. Специфичната цел може да бъде постигната чрез подпомагане на земеделските стопанства за следните дейности:

1. Въвеждане на устойчиви земеделски практики;

- Биологично земеделие: Преход към биологични методи на производство, които са по-щадящи за околната среда и често получават по-високи цени на пазара;
- Консервационно земеделие: Практики като минимална обработка на почвата, покривни култури и ротация на културите, които подобряват здравето на почвата и намаляват ерозията;

2. Диверсификация на дейността

- Разнообразие на културите: Засаждане на различни видове култури намалява риска от загуби при неблагоприятни климатични условия или болести по растенията.
- Интегрирано животновъдство: Комбиниране на растениевъдство с животновъдство може да подобри ефективността на използването на ресурсите и да осигури допълнителни източници на доходи.
- Агротуризм и екотуризм: Развитие на туристически услуги като фермерски къщи, организирани посещения на ферми и други форми на агротуризм могат да генерират допълнителни приходи.

Чрез комбиниране на тези мерки, земеделските производители могат да постигнат по-голяма устойчивост и стабилност на своите доходи, както и да допринесат за опазването на околната среда и развитието на територията на МИГ.

Специфична цел 1.2 – Засилване на пазарната ориентация и повишаване на конкурентоспособността на стопанствата и МСП с акцент върху иновациите, новите технологии, цифровизацията и интелигентните решения.

Мярка 1 „Подпомагане на земеделски производители“;

Мярка 2 „Подпомагане преработката на селскостопанска продукция“;

Мярка 3 „Диверсификация на селскостопанските дейности“.

Засилването на пазарната ориентация и повишаването на конкурентоспособността на стопанствата и малките и средни предприятия (МСП) е ключов фактор за устойчивото развитие на икономиката. За да бъде постигната специфичната цел МИГ ще насочи своите усилия към:

3. Въвеждането на технологични иновации:

- За прецизно земеделие - използване на технологии като GPS, дроне и сензори за оптимизиране на земеделските практики и повишаване на добивите;
- Автоматизация и роботизация на процесите в стопанството - внедряване на автоматизирани системи за напояване, торене и събиране на реколтата, което намалява разходите и увеличава ефективността;
- Дигитализация на бизнес процесите: Подпомагане на МСП в внедряването на дигитални технологии като ERP системи, CRM софтуер и автоматизация на производствените процеси.
- Електронна търговия: Насърчаване на онлайн продажбите и маркетинга чрез предоставяне на ресурси и обучение за създаване и управление на електронни магазини.
- Интелигентни решения
- Интернет на нещата (IoT): Внедряване на IoT технологии за оптимизиране на производството, логистиката и управлението на ресурсите.

- Изкуствен интелект (AI): Използване на AI за анализ на данни, прогнозиране на пазара и подобряване на клиентското обслужване.
- Устойчиво развитие: Прилагане на зелени технологии и практики за намаляване на екологичния отпечатък и повишаване на енергийната ефективност.

Чрез прилагането на тези дейности, стопанствата и МСП могат значително да подобрят своята конкурентоспособност и да се адаптират към динамично променящите се условия на пазара.

Приоритет 2 - Осигуряване на висок стандарт на живот за населението, чрез обновяване на инфраструктурата, подобряване на основните услуги и грижа за околната среда.

Специфична цел 2.1 – Подобряване на основните услуги /здравни, социални, културни, образователни, спортни и др./:

Мярка 4 „Подкрепа за развитието на основни услуги и дребна по мащаби инфраструктура“.

Подобряването на основните услуги в различни сфери е ключов фактор за развитието на обществото и качеството на живот. Целта е насочена към осигуряването на по-висок стандарт на живот на хората от територията. Предвидените дейности, в които ще се инвестира са свързани със:

1. Здравеопазване - дейността на общопрактикуващите лекари, лекари специалисти, лекари по дентална медицина, дейности свързани с хуманното здравеопазване, ветеринарномедицинска дейност и др. Интервенциите ще бъдат насочени към модернизация на клиники и кабинети, чрез закупуване на ново оборудване и технологии.
2. Социални грижи - дейности за подкрепа за уязвими групи - увеличаване на финансирането за социални програми, насочени към хора с увреждания, възрастни хора и деца в риск.
3. Културни услуги – дейности за организиране и провеждане на повече културни събития и фестивали, които да популяризират местната култура и традиции.
4. Спортни услуги - дейности за насърчаване на масовия спорт - Кампании за насърчаване на физическата активност и здравословния начин на живот сред населението.
5. Околна среда – дейности за повишаване информираността на населението относно проблемите с отпадъците и опазването на биоразнообразието на територията.

Интервенциите в тези дейности ще помогнат за значително подобряване на качеството на живот и благосъстоянието на обществото.

Специфична цел 2.2 – Подобряване на дребната по мащаби инфраструктура, свързана с обществените потребности.

Мярка 4 „Подкрепа за развитието на основни услуги и дребна по мащаби инфраструктура“.

Подобряването на дребната по мащаби инфраструктура, свързана с обществените потребности, е важен аспект за развитието на всяка общност. Това включва различни проекти и инициативи, които могат да подобрят качеството на живот на гражданите и да улеснят ежедневните им дейности. МИГ ще насочи усилията си към подобряването на:

1. Уличната инфраструктура:
 - Ремонт и поддръжка на улици: Подобряване на състоянието на местните пътища чрез ремонтване на дупки, полагане на нов асфалт и изграждане на нови пътни участъци;
 - Пешеходни зони и тротоари: Изграждане и поддръжка на пешеходни алеи и тротоари, които са безопасни и удобни за хората;
 - Велосипедни алеи: Разширяване на мрежата от велосипедни алеи, което насърчава използването на алтернативни методи за транспорт и намалява замърсяването на въздуха.
2. Обществените пространства:

- Паркове и градини: Създаване и поддържане на зелени площи, паркове и градини, където хората могат да се отпуснат и да прекарват свободното си време;

- Детски площадки: Изграждане и обновяване на детски площадки, които са безопасни и подходящи за децата.

3. Културна, образователна, социална и здравна инфраструктура:

- Ремонт и обновяване на културни центрове и организиране на събития, които обогатяват културния живот на общността;

- Подпомагане на медицински пунктове в отдалечени райони, където достъпът до здравни услуги е ограничен;

- Изграждане и поддръжка на спортни съоръжения, които насърчават физическата активност и здравословния начин на живот;

- Обновяване на уличното осветление с енергийно ефективни лампи, което не само спестява енергия, но и подобрява безопасността през нощта;

4. Туристическата инфраструктура:

- Културни паметници: Реставрация и консервация на исторически и културни паметници, за да се запази тяхното наследство.

- Природни ресурси: Опазване и управление на природните ресурси, за да се гарантира устойчиво развитие на туризма и подобри качеството на живот.

- Технологична инфраструктура: Внедряване на нови технологии за подобряване на туристическото преживяване, като интерактивни гидове, мобилни приложения и онлайн платформи за резервации.

5. Други дейности свързани с дребномащабна инфраструктура, която подобрява условията за живот на територията.

Инвестициите в тези области водят до дългосрочни ползи за общността, като повишават качеството на живот, стимулират икономическото развитие и създават по-устойчиво бъдеще.

Специфична цел 2.3 Подпомагане опазването на природата, местните идентичности и култура.

Мярка 5 „Съхраняване, развитие и валоризиране на специфичните местни идентичности, местната култура и природа“.

Съхраняването, развитието и валоризирането на специфичните местни идентичности, местната култура и природа са ключови аспекти за поддържане на уникалността и устойчивостта на дадена територия. Основните дейности, които МИГ ще подпомага за постигането на тази цел са свързани със:

1. Защита на културното наследство:

- Консервация и реставрация: Финансиране и участие в проекти за консервация и реставрация на исторически сгради, паметници и археологически обекти.

- Музеи и културни институции: Подкрепа на музеи, галерии и други културни институции, които работят за съхранение и представяне на културното наследство.

- Културен туризъм: Развитие на устойчив културен туризъм, който насърчава посещенията на културни обекти и събития, без да вреди на околната среда.

- Международно сътрудничество: Участие в международни проекти и мрежи за обмен на опит и добри практики в областта на опазването на културното наследство.

2. Съхраняване на местните идентичности:

- Документиране и архивиране: Записване на устни истории, традиции и обичаи чрез интервюта с възрастни хора, създаване на аудио- и видеозаписи, както и събиране на писмени документи.

- Проучвания, свързани с местното наследство.
- 3. Развитие на местната култура:
 - Фестивали и празници: Организиране на фестивали и празници, които подчертават местните традиции, музика, танци и кулинария. Това не само популяризира културата, но и привлича туристи.
 - Културен обмен: Насърчаване на културния обмен между различни общности и региони, което може да обогати местната култура и да я направи по-динамична.
- 4. Участие на общността:
 - Обществени инициативи: Насърчаване на участието на местната общност в проекти за съхранение и развитие на културата и природата.
 - Доброволчество: Подкрепа на доброволчески инициативи и организации, които работят за опазване на местните ресурси.

Приоритет 3 Активиране на местната общност и изграждане на капацитет за решаване на местни проблеми.

Специфична цел 3.1 „Изграждане на капацитет за развитие, укрепване и интегриране на териториалната общност, създаване и развитие на партньорства и работа в мрежи“.

Мярка 6 Вътрешно териториално и транснационално сътрудничество;

Мярка 7 Управление, мониторинг и оценка на стратегиите за ВОМР и тяхното популяризиране
МИГ има за цел да идентифицира и осъществи стратегията за водено от общностите местно развитие взема решения за разпределянето на финансовите ресурси и управлението им, като:

1. Събира и комбинира наличните човешки и финансови ресурси от обществения сектор, частния сектор, гражданския и доброволческият сектор;
2. Обединява местните действащи лица около колективни проекти и мултисекторни дейности, за да постигнат синергии, обща собственост и критичната маса, необходима за подобряване на икономическата конкурентоспособност на района;
3. Засилва диалога и сътрудничеството между различните действащи лица на територията, които често имат ограничен опит в работата си заедно, чрез намаляване на потенциалните конфликти и улесняване на договаряне на решенията чрез консултации и дискусии;

4.2. Измерими целеви стойности за резултатите (индикатори):

4.2.1. Индикатори за цялостното прилагане на стратегията за ВОМР – задължителни и специфични за МИГ:

Вид	Индикатор	Мярка	Цел	Източник на данни
Исходни	Брой бенефициенти с подкрепа от СВОМР	Брой	25	База данни МИГ ИСУН 2020
	Брой финансирани проектни предложения в рамките на стратегията за ВОМР	Брой	33	База данни МИГ ИСУН 2020
	Брой подкрепени производствени инвестиционни операции или единици извън стопанството	Брой	10	База данни МИГ ИСУН 2020

	Стойност на одобрените заявления	Лева	5 495 798.00	База данни МИГ ИСУН 2020
	Брой на сключените договори	Брой	33	База данни МИГ ИСУН 2020
	Стойност на сключените договори	Лева	5 495 798.00	База данни МИГ ИСУН 2020
	Стойност на изплатената БФП	Лева	4 420 108.00	База данни МИГ ИСУН 2020
	Брой подкрепени инфраструктурни инвестиционни операции	Брой	6	База данни МИГ ИСУН 2020
Резултат	R.37 „Нови работни места по подкрепените проекти“	Брой	21	База данни МИГ ИСУН 2020
	R.40 „Интелигентен икономически преход в селските райони: Брой на подкрепени стратегии за „умни села“	Брой	1	База данни МИГ ИСУН 2020
	R.41 „Свързани европейски селски райони: Дял на населението в селските райони, ползващо се от подобрения достъп до услуги и инфраструктура чрез инвестиции от ОСП“	Процент	45	База данни МИГ ИСУН 2020
	R.42 „Насърчаване на социалното включване: Брой лица, обхванати от проекти, свързани с подкрепа на дейности за социално включване“	Брой	30	База данни МИГ ИСУН 2020
	R.0 „Брой лица, включени в дейности по обучения, информационни срещи и семинари и други дейности, свързани с трансфер на знания“	Брой	260	База данни МИГ ИСУН 2020
	R.3 - Цифровизация на селското стопанство: Дял на стопанствата, които се възползват от подпомагане за цифрови земеделски технологии чрез ОСП	Процент	50	База данни МИГ ИСУН 2020
	Брой, модернизираны стопанства от приоритетните сектори на територията на МИГ „Панагюрище, Стрелча, Лесичово“ – <i>специфичен за територията</i>	Брой	2	База данни МИГ ИСУН 2020
	Брой, модернизираны преработвателни предприятия от приоритетните сектори на територията на МИГ „Панагюрище, Стрелча, Лесичово“ – <i>специфичен за територията</i>	Брой	2	База данни МИГ ИСУН 2020

	Брой, подпомогнати микропредприятия от приоритетните сектори на територията на МИГ „Панагюрище, Стрелча, Лесичово“ – <i>специфичен за територията.</i>	Брой	8	База данни МИГ ИСУН 2020
	Брой, подпомогнати производства или услуги, знакови и специфични за идентичността на територията – <i>специфичен за територията.</i>	Брой	6	База данни МИГ ИСУН 2020

4.2.2. Индикатори по мерки:

Индикатори по Мярка 1 „Подпомагане на земеделските стопанства“				
Вид	Индикатор	Мярка	Цел	Източник на данни
Изходни	Брой бенефициенти с подкрепа от СВOMP	Брой	2	База данни МИГ ИСУН 2020
	Брой финансирани проектни предложения в рамките на стратегията за ВOMP	Брой	2	База данни МИГ ИСУН 2020
	Стойност на сключените договори	Лева	312 928.00	База данни МИГ ИСУН 2020
Резултат	R.37 „Нови работни места по подкрепените проекти“	Брой	3	База данни МИГ ИСУН 2020 НОИ
	R.3 - Цифровизация на селското стопанство: Дял на стопанствата, които се възползват от подпомагане за цифрови земеделски технологии чрез ОСП	Процент	50	База данни МИГ ИСУН 2020
	Брой, модернизирани стопанства от приоритетните сектори на територията на МИГ „Панагюрище, Стрелча, Лесичово“ – <i>специфичен за територията</i>	Брой	2	База данни МИГ ИСУН 2020
	Подкрепени инвестиции в капацитет за производство на енергия от възобновяеми източници, включително базирана на биомаса – <i>специфичен за територията</i>	Kw	10	База данни МИГ ИСУН 2020

Индикатори по Мярка 2 „Подпомагане преработката на селскостопанска продукция“				
Вид	Индикатор	Мярка	Цел	Източник на данни
Изходни	Брой бенефициенти с подкрепа от СВОМР.	Брой	2	База данни МИГ ИСУН 2020
	Брой финансирани проектни предложения в рамките на стратегията за ВОМР.	Брой	2	База данни МИГ ИСУН 2020
	Стойност на сключените договори.	Лева	312 928.00	База данни МИГ ИСУН 2020
Резултат	R.37 „Нови работни места по подкрепените проекти“.	Брой	3	База данни МИГ ИСУН 2020 НОИ
	R.3 - Цифровизация на селското стопанство: Дял на стопанствата/предприятията, които се възползват от подпомагане за цифрови земеделски технологии чрез ОСП.	Процент	50	База данни МИГ ИСУН 2020
	Брой, модернизирани преработвателни предприятия от приоритетните сектори на територията на МИГ „Панагюрище, Стрелча, Лесичово“ – специфичен за територията	Брой	2	База данни МИГ ИСУН 2020
	Брой проекти насочени към идентифицирани предизвикателства от местната общност – специфичен за територията.	Брой	2	База данни МИГ ИСУН 2020

Индикатори по Мярка 3 „Диверсификация на селскостопанските дейности“				
Вид	Индикатор	Мярка	Цел	Източник на данни
Изходни	Брой бенефициенти с подкрепа от СВОМР.	Брой	10	База данни МИГ ИСУН 2020
	Брой финансирани проектни предложения в рамките на стратегията за ВОМР.	Брой	10	База данни МИГ ИСУН 2020
	Стойност на сключените договори.	Лева	1 936 242.00	База данни МИГ ИСУН 2020
Резултат	R.37 „Нови работни места по подкрепените проекти“.	Брой	15	База данни МИГ ИСУН 2020 НОИ

	R.41 „Свързани европейски селски райони: Дял на населението в селските райони, ползващо се от подобрения достъп до услуги и инфраструктура чрез инвестиции от ОСП“.	Процент	20	База данни МИГ ИСУН 2020
	Брой, подпомогнати предприятия/ стопанства от приоритетните сектори на територията на МИГ „Панагюрище, Стрелча, Лесичово“ – <i>специфичен за територията.</i>	Брой	2	База данни МИГ ИСУН 2020
	Брой, подпомогнати производства или услуги, знакови и специфични за идентичността на територията – <i>специфичен за територията.</i>	Брой	6	База данни МИГ ИСУН 2020

Индикатори по Мярка 4 „Подкрепа за развитието на основни услуги и дребна по мащаби инфраструктура“

Вид	Индикатор	Мярка	Цел	Източник на данни
Изходни	Брой бенефициенти с подкрепа от СВОМР	Брой	4	База данни МИГ ИСУН 2020
	Брой финансирани проектни предложения в рамките на стратегията за ВОМР	Брой	6	База данни МИГ ИСУН 2020
	Стойност на сключените договори	Лева	2 542 540,00	База данни МИГ ИСУН 2020
Резултат	R.41 „Свързани европейски селски райони: Дял на населението в селските райони, ползващо се от подобрения достъп до услуги и инфраструктура чрез инвестиции от ОСП“;	%	25	База данни МИГ ИСУН 2020
	R.42 „Насърчаване на социалното включване: Брой лица, обхванати от проекти, свързани с подкрепа на дейности за социално включване“	Брой	20	База данни МИГ ИСУН 2020
	Брой проекти насочени към идентифицирани предизвикателства от местната общност – <i>специфичен за територията.</i>	Брой	2	База данни МИГ ИСУН 2020

	Предоставени основни услуги на уязвими групи от населението – <i>специфичен за територията</i>	Брой	1	База данни МИГ ИСУН 2020
--	--	------	---	--------------------------

Индикатори по Мярка 5 „Съхраняване, развитие и валоризиране на специфичните местни идентичности, местната култура и природа“

Вид	Индикатор	Мярка	Цел	Източник на данни
Изходни	Брой бенефициенти с подкрепа от СВОМР	Брой	6	База данни МИГ ИСУН 2020
	Брой финансирани проектни предложения в рамките на стратегията за ВОМР	Брой	6	База данни МИГ ИСУН 2020
	Стойност на сключените договори	Лева	195 580,00	База данни МИГ ИСУН 2020
Резултат	R.42 „Насърчаване на социалното включване: Брой лица, обхванати от проекти, свързани с подкрепа на дейности за социално включване“;	Брой	10	База данни МИГ ИСУН 2020
	R.41 „Свързани европейски селски райони: Дял на населението в селските райони, ползващо се от подобрения достъп до услуги и инфраструктура чрез инвестиции от ОСП“	%	10	База данни МИГ ИСУН 2020
	R.0 „Брой лица, включени в дейности по обучения, информационни срещи и семинари и други дейности, свързани с трансфер на знания“.	Брой	40	База данни МИГ ИСУН 2020
	Брой организирани и проведени фестивали и събития, свързани с местното културно наследство – <i>специфичен за територията.</i>	Брой	3	База данни МИГ ИСУН 2020
	Брой проучвания, свързани с местното наследство – <i>специфичен за територията.</i>	Брой	1	База данни МИГ ИСУН 2020

Индикатори по Мярка 6 „Вътрешно териториално и транснационално сътрудничество“

Вид	Индикатор	Мярка	Цел	Източник на данни
Изходни	Брой бенефициенти с подкрепа от СВОМР	Брой	1	База данни МИГ ИСУН 2020
	Брой финансирани проектни предложения в рамките на стратегията за ВОМР	Брой	1	База данни МИГ ИСУН 2020

	Стойност на сключените договори	Лева	195 580,00	База данни МИГ ИСУН 2020
Резултат	R.41 „Свързани европейски селски райони: Дял на населението в селските райони, ползващо се от подобрения достъп до услуги и инфраструктура чрез инвестиции от ОСП“	%	10	База данни МИГ ИСУН 2020
	R.40 „Интелигентен икономически преход в селските райони: Брой на подкрепени стратегии за „умни села“	Брой	1	База данни МИГ ИСУН 2020
	R.0 „Брой лица, включени в дейности по обучения, информационни срещи и семинари и други дейности, свързани с трансфер на знания“.	Брой	20	База данни МИГ ИСУН 2020
	Брой производители/предприемачи, които ще се възползват от интелектуалните продукти – <i>специфичен за територията.</i>	Брой	4	База данни МИГ ИСУН 2020
	Брой населени места, които се възползват от инвестициите в обектите – брой населени места, в т.ч. села – <i>специфичен за територията – специфичен за територията.</i>	Брой	3	База данни МИГ ИСУН 2020

Индикатори по Мярка 7 „Управление, мониторинг и оценка на стратегиите за ВОМР и тяхното популяризиране“

Вид	Индикатор	Мярка	Цел	Източник на данни
Изходни	Стойност на сключените договори	Лева	1 447 292.00	ДБФП
	Стойност на разходите за управление, мониторинг и оценка на СВОМР	Лева	1 152 292.00	ДБФП
	Стойност на разходите за популяризиране на стратегията -	Лева	295 000.00	ДБФП
	R.0 „Брой лица, включени в дейности по обучения, информационни срещи и семинари и други дейности, свързани с трансфер на знания“.	Брой	200	Годишни доклади
	Проведени конференции, информационни дни, публични събития, обучения.	Брой	20	Годишни доклади
	Издадени рекламно-информационни материали /брошури, бюлетини и др./	Брой	5000	Годишни доклади

Брой събития за популяризиране на СВОМР /празници, фестивали и др./	Брой	2	Годишни доклади
Брой участници в събитията за популяризиране на СВОМР.	Брой	1 000	Годишни доклади
Брой на излъчени/публикувани материали в медиите.	Брой	20	Годишни доклади

4.3. Планирани дейности за постигане на целите и приоритетите на стратегията

Настоящият план се базира на планираните интервенции, цели и приоритети на СВОМР, както и на натрупаният опит на екипа по изпълнението на две Стратегии до момента, като се очаква постигането на желаните визия и цели да бъдат постигнати в срока на изпълнение на СВОМР. Предвид очаквания срок в който ще стартира работата на МИГ – началото на 2026 г., ние планираме първите приеми за проекти да стартират след съгласуване с УО и останалите институции до 6 месеца след подписване на ДБФП. За са улесним бенефициентите, планираме приемите през 2026 г. и 2027 г. да бъдат отваряни с два крайни срока и с целия наличен бюджет по съответната мярка. Първите мерки, по които ще обявим приеми са мерките с най-голям бюджет - Мярка 3 „Диверсификация на селскостопанските дейности“ и Мярка 4 „Подкрепа за развитието на основни услуги и дребна по мащаби инфраструктура“. Останалите мерки с по-малък бюджет ще бъдат отворени през 2027 г. Идеята на МИГ е при отворен прием с целия наличен бюджет за дълъг период от време с няколко крайни срока е да дадем възможност за предвидимост на бенефициентите, а не да чакат кога ще бъде отворен приема. Другото предимство на този метод е, че няма да се губи време за съгласуване на процедури по една и съща мярка по няколко пъти и така се спестява много време. С остатъците от предходния прием ще се класират участниците в следващия до размера на финансовия ресурс по мярката. Междувременно екипът на МИГ ще популяризира сред местното население възможностите, които има за конкретния прием и по отделните мерки, както и ще ги консултира и ще провежда обучения за тях. По време на приема екипът на МИГ ще подпомага подготовката на проекти към СВОМР, както и ще ги консултира и оказва методическа помощ. МИГ ще подпомага бенефициентите при изпълнение на проектите и при подаване на заявки за плащане. МИГ ще изготви методически указания за подготовка и изпълнение на проекти по СВОМР. Предвид наличния бюджет предполагаме, че бюджета по мерките ще бъде договорен в срока на изпълнение на СВОМР.

ПЛАН ЗА ДОГОВАРЯНЕ НА СРЕДСТВАТА ПО МЕРКИ И ГОДИНИ (в лева)									
Код на мярката	2026			2027			Общо по Стратегията		
	Първи прием - два крайни срока			Втори прием - два крайни срока					
	Общ публичен принос	Съфинансиране от получатели	Общо	Общ публичен принос	Съфинансиране от получатели	Общо	Общ публичен принос	Съфинансиране от получатели	Общо

Мярка 1 „Подпомагане на земеделските стопанства“	0,00	0,00	0,00	156 464	156 464	312 928	156 464	156 464	312 928
Мярка 2 „Подпомагане преработката на селскостопанска продукция“	0,00	0,00	0,00	156 464	156 464	312 928	156 464	156 464	312 928
Мярка 3 „Диверсификация на селскостопанските дейности“	1 173 480	762 762	1 936 242	Остатък от предиш ни приеми	0,00	0,00	1 173 480	762 762	1 936 242
Мярка 4 „Подкрепа за развитието на основни услуги и дребна по мащаби инфраструктура“	2 542 540	0,00	2 542 540	Остатък от предиш ни приеми	0,00	0,00	2 542 540	0,00	2 542 540
Мярка 5 „Съхраняване, развитие и валоризиране на специфичните местни идентичности, местната култура и природа“	65 580	0,00	65 580	130 000	0,00	130 000	195 580	0,00	195 580
Мярка 6 „Вътрешно териториално и транснационално сътрудничество“	0,00	0,00	0,00	195 580	0,00	195 580	195 580	0,00	195 580
ОБЩО ПО СТРАТЕГИЯТА:	3 781 600	762 762	4 544 362	638 508	312 928	951 436	4 420 108	1 075 690	5 495 798

5. Описание на мерките: (не повече от 4 страници за всяка мярка)

Мерки и дейности, финансирани от ЕЗФРСР:

ОБЩИ УСЛОВИЯ ПО МЕРКИТЕ ОТ СТРАТЕГИЯТА ЗА ВОМР

Максималният период за изпълнение на операциите по проектите, финансирани по отделните мерки от ЕЗФРСР, включени в стратегиите за ВОМР, не може да надвишава 36 месеца.

Максималният размер на общите допустими разходи за всеки проект към стратегия за ВОМР, финансиран от ЕЗФРСР, е в размер до левовата равностойност на 200 000 евро (391 160.00 лева).

Курсът на еврото, който се прилага за изчисление на бюджета на стратегията е 1.9558 лева за 1 евро. При промяна на националната валута, всички суми записани в Стратегията за ВОМР се приравняват при 1.9558 лева за едно евро.

Общи условия за допустимост на дейностите:

Дейностите и операциите, включени в стратегията за ВОМР следва да отговарят на местните потребности, да създават и запазват заетост за местното население, да са в полза на местния бизнес, да въвеждат иновации, да водят до подобряване на условията за живот (включително дейности, подкрепящи създаването на интелигентни селища) и на състоянието на околната среда, да водят до

социално приобщаване и подобряване на социалните услуги на територията, да водят до подобряване на качеството на образованието. Проектите и дейностите по тях се изпълняват на територията на МИГ.

Допустими за финансиране са дейности от Стратегията за ВОМР, които са описани в Раздел 13.3 на Условието за кандидатстване № BG06AFSP001-01.001 „Изпълнение на операции, включително дейности за сътрудничество и тяхната подготовка, избрани в рамките на стратегията за местно развитие“ и отговарящи на целите на Регламент (ЕС) № 2021/2115, свързани са с развитието на селските райони и съответстват на чл. 10 на ПМС № 494 от 30.12.2024 г.

Допустими за финансиране по всички мерки от СВОМР са дейности насочени към създаване на „интелигентни селища“ („Smart-villages“), които следва да съответстват на Регламент (ЕС) № 2021/2115, и са свързани с :

- *подкрепа на иновативни решения за създаване на устойчиви модели – интелигентни еко селища, социални селища, IT селища и др., ландшафтно планиране и реконструкция на стари сгради – използването на стари сгради или налични парцели в полза на местната общност;*
- *дигитализация и подобряване на телекомуникационната свързаност с цел устойчиво развитие на съответния район;*
- *подобряването на условията за живот, които биха довели до задържане на населението и привличане на нови жители;*
- *изготвянето на стратегии за създаване на интелигентни селища;*
- *развитие на бизнес модели, които привличат работници и жители (временно или постоянно пребиваващи на територията) – създаването на икономическа зона, IT академия, нови селскостопански методи и технологии, устойчива селска мобилност, споделени пространства.*

Прилагането на мерки и дейности по стратегиите за ВОМР, включително за сътрудничество, следва да бъдат в съответствие с Регламент (ЕС) 2021/1060 и Регламент (ЕС) 2021/2115 и да водят до постигане на целите на двата регламента.

Общи условия за недопустимост на дейностите

Не е допустимо в стратегиите за ВОМР да се включват операции от ЕЗФРСР, предвиждащи фиксирани плащания и интервенции, свързани със схеми за плащания на площ.

Като част от стратегиите за ВОМР не е допустимо включването на разходи за инфраструктура, свързани с пътища, водопреносни и канализационни системи, освен ако не са част от по-голям проект или не са свързани с дейности, отговарящи на концепцията за интелигентни селища.

Не е допустима и подкрепата за основни земеделски инвестиции - закупуването на машини, с изключение на такива, предвидени за социално земеделие и такива, свързани с колективни инвестиции.

Не са допустими за финансиране дейности, които са физически завършени или изцяло осъществени преди подаването на формуляра за кандидатстване от кандидата, независимо дали всички свързани плащания са извършени от него, с изключение на общите разходи извършени след 01.01.2023 г.

Общи условия за допустимост на разходите по мерките:

Допустими за подкрепа чрез стратегиите за ВОМР са следните разходи:

- инвестиционни разходи съгласно чл. 73 от Регламент (ЕС) № 2021/2115;
- други допустими разходи съгласно Регламент (ЕС) № 2021/1060 и целите и приоритетите на стратегията за ВОМР;

- определени в Постановление № 86 от 1 юни 2023 г. на Министерския съвет за определяне на национални правила за допустимост на разходите по програмите, финансирани от Европейските фондове при споделено управление, за програмен период 2021 – 2027 г. (ПМС № 86)
- описани в Раздел 14.1 на Условието за кандидатстване по процедура № BG06AFSP001-01.001 „Изпълнение на операции, включително дейности за сътрудничество и тяхната подготовка, избрани в рамките на стратегията за местно развитие“ от Стратегическия план за развитие на земеделието и селските райони на Република България за периода 2023 – 2027 г.

Общи условия за недопустимост на разходите по мерките:

Недопустимостта на категориите разходи се определя съгласно чл. 73 от Регламент (ЕС) № 2021/2115 и чл. 64 от Регламент (ЕС) № 2021/1060, глава 5 „Финансово управление и контрол“, раздел I от ЗУСЕФСУ и ПМС № 86 от 2023 г и описани в Раздел 14.2 „Недопустими за подкрепа чрез стратегиите за ВОМР разходи“ на Условието за кандидатстване по процедура № BG06AFSP001-01.001 „Изпълнение на операции, включително дейности за сътрудничество и тяхната подготовка, избрани в рамките на стратегията за местно развитие“ от Стратегическия план за развитие на земеделието и селските райони на Република България за периода 2023 – 2027 г.

Общи условия за допустимост на получателите на помощта

Кандидати по всички мерки от стратегията за ВОМР следва да са местни физически или юридически лица, които живеят или осъществяват дейност на територията на МИГ и в зависимост от условията за допустимост по съответната мярка. Кандидатът/получателят на финансова помощ следва да има постоянен адрес - за физическите лица, и седалище - за еднолични търговци и юридическите лица на територията на действие на МИГ и да осъществява дейностите по проекта на територията на действие на МИГ.

Не е допустим получател на финансова помощ клон на юридическо лице или на едноличен търговец, ако юридическото лице или едноличният търговец, открил клона, не отговаря на изискванията на седалище, посочени по-горе.

Приложим режим на държавни помощи

За стратегиите за ВОМР се прилагат условията на Регламент (ЕС) 2022/2472 на комисията от 14 декември 2022 година относно деклариране на някои категории помощи в секторите на селското и горското стопанство и в селските райони за съвместими с вътрешния пазар в приложение на членове 107 и 108 от Договора за функционирането на Европейския съюз и Регламент (ЕС) 2021/1237 на Комисията от 23 юли 2021 година за изменение на Регламент (ЕС) № 651/2014 за обявяване на някои категории помощи за съвместими с вътрешния пазар в приложение на членове 107 и 108 от Договора (текст от значение за ЕИП) е Регламент (ЕС) 2023/2831 от 13 декември 2023 г.

При изпълнение на проект, финансиран изцяло или частично от ЕЗФРСР, включващ само нестопански дейности и изпълняван от лице, регистрирано по реда на Закона за юридическите лица с нестопанска цел или по Закона за народните читалища, не се прилагат чл. 107 и 108 от Договора за функционирането на Европейския съюз.

<p>Мярка 1 „Подпомагане на земеделските стопанства“</p>	<p>Описание на целите: Подпомагане за надеждни земеделски доходи и устойчивост на селскостопанския сектор, включително чрез диверсификация на дейността. Засилване на пазарната ориентация и повишаване на конкурентоспособността на стопанствата с акцент върху технологиите, цифровизацията и интелигентните решения;</p> <p>Обхват на мярката – Кандидатът/получателят на финансова помощ следва да има постоянен адрес - за физическите лица, и седалище - за еднолични търговци и юридическите лица на територията на действие на МИГ и да осъществява дейностите по проекта на територията на действие на МИГ.</p> <p>Допустими кандидати: <u>Земеделски стопани, отговарящи на следните условия:</u></p> <ul style="list-style-type: none"> - да са физически лица или; - да са юридически лица, регистрирани по Търговския закон и Закона за кооперациите; - да имат приход/доход от земеделска дейност и/или приход/доход от услуги директно свързани със земеделска дейност и/или преработка на земеделска продукция и/или участие и подпомагане по схемата за единно плащане на площ и/или публична финансова помощ за извършваната от тях селскостопанска дейност; - да имат минимален стандартен производствен обем /СПО/ на земеделското стопанство над 8 000 евро; - да имат разработен бизнес план за дейностите в земеделското стопанство и доказващ подобряване на дейността на земеделското стопанство чрез прилагане на планираните инвестиции и дейности; <p>Земеделските стопани със земеделски стопанства, за които е приложимо трябва да отговарят на изискванията на Закона за ветеринарномедицинската дейност</p> <p>Допустими дейности: Дейности в земеделските стопанства, свързани с производството на селскостопански продукти включени в приложение I на Договора за функционирането на Европейския съюз или памук, с изключение на риба и рибни продукти; Дейности в земеделските стопанства, насочени към опазване на компонентите на околната среда за биологично производство и прецизно/интелигентно/цифрово земеделие. Допустими са само дейности, които водят до подобряване на цялостната дейност на земеделското стопанство чрез:</p> <ol style="list-style-type: none"> 1. внедряване на нови продукти, процеси и технологии и обновяване на наличните производствени материални и/или нематериални активи; или 2. насърчаване на сътрудничеството с производителите и преработвателите на земеделски продукти; или 3. повишаване на енергийната ефективност в земеделските стопанства; и/или 4. подобряване условията на труд, подобряване на хигиенните, ветеринарните, фитосанитарните, екологичните и други условия на производство; или 5. подобряване качеството на произвежданите земеделски продукти; или
---	--

6. осигуряване на възможностите за производство на биологични земеделски продукти.

Не са допустими дейности, финансирани от ЕЗФРСР, предвиждащи:

- фиксирани плащания и интервенции, свързани със схеми за плащания на площ;
- инвестиции за напояване;
- извършването на основни земеделски инвестиции с изключение на такива, предвидени за социално земеделие и/или такива, свързани с колективни инвестиции.

Допустими разходи:

1. строително-монтажни работи за изграждане, ремонт, реконструкция, преустройство, поддръжка или възстановяване;
2. закупуване на нови машини, съоръжения, оборудване и обзавеждане, включително безпилотни летателни системи и прилежащия към тях инвентар;
3. общи разходи, свързани с основните разходи по проекта като хонорари на архитекти, инженери и консултанти, предпроектни проучвания, придобиване на патентни права и лицензи, авторски права и строителен надзор в размер на до 12% от общия размер на допустимите разходи по проектното предложение;
4. компютърен софтуер;
5. други нематериални активи, различни от софтуер;
6. специализирани превозни и транспортни средства, свързани с основната дейност на проекта;
7. основни земеделски инвестиции, когато са свързани със социално земеделие и/или такива, свързани с колективни инвестиции;
8. закупуване на земя на стойност до 10 % от общите допустими разходи за съответната операция, свързани с основната дейност на проекта;
9. закупуване на сгради на стойност до 10 % от общите допустими разходи за съответната операция, свързани с основната дейност на проекта;
10. други разходи, които не противоречат на условията на Регламент (ЕС) 2021/2115;
11. други допустими разходи съгласно Регламент (ЕС) № 2021/1060 и целите и приоритетите на стратегията за ВОМР.
12. определени в Постановление № 86 от 2023 г. на Министерския съвет за определяне на национални правила за допустимост на разходите по програмите, финансирани от Европейските фондове при споделено управление, за програмен период 2021-2027 г. (Обн., ДВ, бр. 49 от 2023 г.) (ПМС № 86) и в указанията съгласно чл. 10 от ПМС № 494 от 2024 г.

Разходите по т. 3 са допустими, ако са извършени не по-рано от 01.01.2023 г., независимо дали всички свързани с тях плащания са направени.

Дейностите и разходите по проекта, с изключение на разходите по т. 3 са допустими, ако са извършени след подаване на заявлението за подпомагане.

Финансови параметри

Общ размер на финансовата помощ - 80 000.00 евро – 156 464.00 лева.

Минимален размер на общите допустими разходи за проект – 25 000.00 евро - 48 895.00 лева.

Максимален размер на общите допустими разходи за проект – **80 000.00 евро – 156 464.00 лева.**

Интензитет на финансовата помощ: Финансовата помощ е в размер на 65 на сто от общия размер на допустимите за финансово подпомагане разходи.

Максималното подпомагане може да бъде увеличено на 80% за инвестиции, извършени от млади земеделски стопани, които отговарят на следните условия съгласно СПРЗСР:

- към момента на подаване на проектното предложение земеделският стопани е на възраст не повече от 40 навършени години;

- да е ръководител на земеделско стопанство лице, което изпълнява следните условия: кандидат/бенефициент физическо лице, собственик на предприятието на кандидата/бенефициента ЕТ или собственик на капитала на кандидата/бенефициента ЕООД. В случай на юридическо лице (ЕООД), условието е управителят да бъде едноличен собственик на капитала на дружеството-кандидат;

- да е лице, което притежава професионални умения и компетентности в областта на селското стопанство и/или ветеринарната медицина, и/или икономическо образование със земеделска насоченост;

- да е лице, което притежава професионални умения и компетентности в областта на селското стопанство и/или ветеринарната медицина, и/или икономическо образование със земеделска насоченост, е такова, което има завършено средно/висше образование в областта на селското стопанство или ветеринарната медицина, или средно/висше икономическо образование със земеделска насоченост; и/или удостоверение за завършен курс от минимум 150 часа или свидетелство за професионална квалификация в областта на селското стопанство.

Максималното подпомагане може да бъде увеличено до 85 % за инвестиции на малки стопанства (икономически размер на стопанството, измерен в стандартен производствен обем – до 8 000 евро включително);

Критерии за избор на проекти

Критерии	Точки
1. Заявлението за подпомагане е представено от физически лица, ЕТ и/или управител или собственик на ЕООД или управител или собственик на повече от 50 % от капитала на ООД/АД на възраст: <ul style="list-style-type: none">• от 18 до 40 години включително - 10 точки;• от 41 до 50 години включително - 5 точки;• над 50 години - 3 точки.	10
2. Дейностите в Заявлението за подпомагане попадат в приоритетни за територията сектори, посочени в <i>Приложение 1</i> към Стратегията за ВОМР на МИГ „Панагюрище, Стрелча, Лесичово“.	15

<p>3. Проектът създава нови работни места:</p> <ul style="list-style-type: none"> - 1 работно място – 5 точки; - 2 работни места – 8 точки; - 3 работни места – 12 точки; - над 3 работни места – 15 точки. 	15
<p>4. Кандидатът е с история като земеделски стопанин:</p> <ul style="list-style-type: none"> - Кандидатът няма завършена стопанска година – 3 т. - Кандидатът има завършена 1 стопанска година – 5 т. - Кандидатът има завършени 2 стопански години – 10 т. - Кандидатът има завършени 3 и повече стопански години – 15 т. 	15
<p>5. Заявен размер на инвестиционните разходи:</p> <ul style="list-style-type: none"> - Заявление за подпомагане със заявен размер на общите допустими разходи от 48 895.00 лв. до 60 000.00 лв. вкл. - 10 точки - Заявление за подпомагане със заявен размер на общите допустими разходи над 60 000.00 лв. - 5 точки 	10
<p>6. Заявлението за подпомагане включва инвестиции и дейности, осигуряващи опазване на компонентите на околната среда, включително ВЕИ - посочени в <i>Приложение 1</i> към СВОМР на МИГ „Панагюрище, Стрелча, Лесичово“.</p>	10
<p>7. Заявлението за подпомагане включва инвестиции в иновативни за стопанството технологии, като - иновативни производствени технологии, цифрови технологии за производство и организация в селското стопанство, автоматизиране на работните процеси в селскостопанското производство - посочени в <i>Приложение 1</i> към СВОМР на МИГ „Панагюрище, Стрелча, Лесичово“</p>	10
<p>8. Кандидатът не е получавал подкрепа по подмярка „Инвестиции в земеделски стопанства” от ПРСР 2014 – 2020 г. за същата дейност.</p>	5
<p>9. Заявлението за подпомагане е подадено от кандидат жена - физическо лице, ЕТ и/или управител или едноличен собственик на капитала на ЕООД/ЕАД или управител или собственика на повече от 50 % от капитала на ООД/АД е жена.</p>	5
<p>10. Заявлението за подпомагане е подадено от кандидат с установени трайни увреждания - лица с решение на ТЕЛК/НЕЛК за 50 и над 50 % намалена работоспособност - физическо лице, ЕТ и/или управител или едноличен собственик на капитала на ЕООД/ЕАД или управител или собственик на повече от 50 % от капитала на ООД/АД.</p>	3
<p>11. Заявлението за подпомагане предвижда използването на местни доставчици на стоки и/или услуги“.</p>	2
ОБЩО	100
<p><i>Минимален размер на точките по критериите за оценка, под който размер проектните предложения няма да бъдат допустими за финансова подпомагане</i></p>	

	<p>по интервенцията – 20 точки. За проектни предложения, които са получили еднакъв средноаритметичен брой точки на етап „Техническа и финансова оценка“ и недостиг на средства, класирането ще се извърши по следния начин: Проектните предложения ще бъдат класирани съобразно получения брой точки по раздел 3 „Проектът създава нови работни места“. В случай, че проектните предложения имат равен брой точки по посочения раздел, същите ще бъдат класирани съобразно получения брой точки по раздел 2 „Дейностите по проекта са в приоритетни за територията сектори“. В случай, че проектните предложения имат равен брой точки и по този раздел, същите ще бъдат класирани съобразно получения брой точки по раздел 10 „Заявлението за подпомагане предвижда използването на местни доставчици на стоки и/или услуги“.</p>
--	--

<p>Мярка „Подпомагане преработката на селскостопанска продукция“</p>	<p>2 Описание на целите: Засилване на пазарната ориентация и повишаване на конкурентоспособността на стопанствата с акцент върху технологиите, цифровизацията и интелигентните решения. Подобряване на позицията на земеделските стопани във веригата на стойността.</p> <p>Обхват на мярката – Кандидатът/получателят на финансова помощ следва да има постоянен адрес - за физическите лица, и седалище - за еднолични търговци и юридическите лица на територията на действие на МИГ и да осъществява дейностите по проекта на територията на действие на МИГ.</p> <p>Допустими кандидати:</p> <ul style="list-style-type: none"> - Микро, малки или средни предприятия, съгласно чл. 3 на ЗМСП, които отговарят на следните условия: - да са физически лица регистрирани по Търговския закон или; - да са юридически лица, регистрирани по Търговския закон или Закона за кооперациите; - да имат разработен бизнес план за дейностите по преработка на селскостопански продукти и доказващ подобряване на дейността на кандидата чрез прилагане на планираните инвестиции и дейности; <p><u>Регистрирани земеделски стопани, които отговарят на следните условия:</u></p> <ul style="list-style-type: none"> - да са физически лица или; - да са юридически лица, регистрирани по Търговския закон или Закона за кооперациите; - да имат минимален стандартен производствен обем /СПО/ на земеделското стопанство над 8 000 евро; - да имат разработен бизнес план за дейностите по преработка на селскостопански продукти и доказващ подобряване на дейността на кандидата чрез прилагане на планираните инвестиции и дейности; <p>Допустими дейности:</p> <p>1. Дейности за преработката и/или маркетинг /предлагането на пазара на продукти/, описани в Приложение I на Договора за функциониране на Европейския съюз и памук в следните сектори:</p>

- мляко и млечни продукти, включително яйца от птици;
 - месо и месни продукти;
 - плодове и зеленчуци, включително гъби;
 - пчелен мед;
 - зърнени, мелничарски и нишестени продукти;
 - растителни и животински масла и мазнини;
 - технически и медицински култури, включително маслодайна роза и билки;
 - готови храни за селскостопански животни;
 - гроздова мъст, вино и оцет.
- 2.** Дейности за преработка на селскостопански продукти, насочени към опазване на компонентите на околната среда и свързани с преработката на сертифицирани биологични продукти.
- Допустими разходи:** Подкрепа в рамките на интервенцията се предоставя в съответствие с чл. 73 от Регламент (ЕС) 2021/2115 от 02 декември 2021 година само за материални и/или нематериални активи, в това число машини, съоръжения, оборудване, включително и недвижима собственост, както и общи разходи, свързани с подпомаганата дейност.
- 1.** строително-монтажни работи за изграждане, ремонт, реконструкция, преустройство, поддръжка или възстановяване;
 - 2.** закупуване на нови машини, съоръжения, оборудване и обзавеждане, включително безпилотни летателни системи и прилежащия към тях инвентар;
 - 3.** общи разходи, свързани с основните разходи по проекта като хонорари на архитекти, инженери и консултанти, предпроектни проучвания, придобиване на патентни права и лицензи, авторски права и строителен надзор в размер на до 12% от общия размер на допустимите разходи по проектното предложение;
 - 4.** безпилотни летателни системи и прилежащия към тях инвентар;
 - 5.** компютърен софтуер;
 - 6.** други нематериални активи, различни от софтуер;
 - 7.** специализирани превозни и транспортни средства, свързани с основната дейност на проекта;
 - 8.** закупуване на земя на стойност до 10 % от общите допустими разходи за съответната операция, свързани с основната дейност на проекта;
 - 9.** закупуване на сгради на стойност до 10 % от общите допустими разходи за съответната операция, свързани с основната дейност на проекта;
 - 10.** други разходи, които не противоречат на условията на Регламент (ЕС) 2021/2115;
 - 11.** други допустими разходи съгласно Регламент (ЕС) № 2021/1060 и целите и приоритетите на стратегията за ВОМР.
 - 12.** определени в Постановление № 86 от 2023 г. на Министерския съвет за определяне на национални правила за допустимост на разходите по програмите, финансирани от Европейските фондове при споделено управление, за програмен период 2021-2027 г. (Обн., ДВ, бр. 49 от 2023 г.) (ПМС № 86) и в указанията съгласно чл. 10 от ПМС № 494 от 2024 г.
- Разходите по т. 3 са допустими, ако са извършени не по-рано от 01.01.2023 г.,

независимо дали всички свързани с тях плащания са направени.
Дейностите и разходите по проекта, с изключение на разходите по т. 3 са допустими, ако са извършени след подаване на заявлението за подпомагане.

Финансови параметри

Размер на финансовата помощ /бюджет на мярката/ - 80 000.00 евро – 156 464.00 лева.

Минимален размер на общите допустими разходи за проект – **25 000.00 евро - 48 895.00 лева.**

Максимален размер на общите допустими разходи за проект – **80 000.00 евро – 156 464.00 лева.**

Интензитет на финансовата помощ: Финансовата помощ е в размер на 50 на сто от общия размер на допустимите за финансово подпомагане разходи.

Критерии за избор на проекти

Критерии
1. Предприятието е класифицирано като микро, съгласно препоръка на ЕС 2003/361/ЕС.
2. Кандидата предвижда в бизнес плана преработката на минимум 51 % собствени суровини (земеделски продукти).
3. Над 50 % от обема на преработваните суровини са от растителен или животински произход, попадащи в приоритетните за територията сектори - посочени в <i>Приложение 1</i> към СВОМР на МИГ „Панагюрище, Стрелча, Лесичово“.
4. Проектът създава нови работни места - 1 работно място – 2 точки; - 2 работни места – 4 точки; - 3 работни места – 6 точки; - над 3 работни места – 10 точки.
5. Заявление за подпомагане с инвестиции и дейности, осигуряващи опазване на компонентите на околната среда, включително ВЕИ - посочени в <i>Приложение 1</i> към СВОМР на територията на МИГ „Панагюрище, Стрелча, Лесичово“
6. Заявление за подпомагане с инвестиции в иновативни технологии - иновативни производствени технологии, цифрови технологии за производство и организация, автоматизиране на работните процеси – посочени в <i>Приложение 1</i> към СВОМР на МИГ „Панагюрище, Стрелча, Лесичово“.
7. Заявлението за подпомагане предвижда преработка на биологични суровини и производство на биологични продукти. – над 50 % от обема на произведената продукция и/или преработената суровина, посочена в бизнес плана, е биологично сертифицирана.
8. Кандидатът не е получавал подкрепа по подмярка 4.2 „Инвестиции в преработка/маркетинг на селскостопански продукти“ от ПРСР 2014-2020.

	<p>9. Заявлението за подпомагане е подадено от кандидат жена - физическо лице, ЕТ и/или управител или едноличен собственик на капитала на ЕООД/ЕАД или управител или собственика на повече от 50 % от капитала на ООД/АД е жена.</p>
	<p>10. Заявлението за подпомагане е подадено от кандидат с установени трайни увреждания - лица с решение на ТЕЛК/НЕЛК за 50 и над 50 % намалена работоспособност - физическо лице, ЕТ и/или управител или едноличен собственик на капитала на ЕООД/ЕАД или управител или собственик на повече от 50 % от капитала на ООД/АД.</p>
	<p>11. Заявлението за подпомагане предвижда използването на местни доставчици на стоки и/или услуги.</p>
	<p>ОБЩО</p>
	<p><i>Минимален размер на точките по критериите за оценка, под който размер проектните предложения няма да бъдат допустими за финансова подпомагане – 20 точки. За проектни предложения, които са получили еднакъв брой точки на етап „Техническа и финансова оценка“ и недостиг на средства, проектните предложения ще бъдат класирани съобразно получения брой точки по раздел 4 „Проектът създава нови работни места“. В случай, че проектните предложения имат равен брой точки и по този раздел същите ще бъдат класирани съобразно получения брой точки по раздел 2 „Кандидата предвижда в бизнес плана преработката на минимум 51 % собствени суровини (земеделски продукти)“. В случай, че проектните предложения имат равен брой точки и по този раздел същите ще бъдат класирани съобразно получения брой точки по раздел 11 „Заявлението за подпомагане предвижда използването на местни доставчици на стоки и/или услуги“.</i></p>

<p>Мярка 3 „Диверсификация на селскостопанските дейности“</p>	<p>Описание на целите: Диверсификацията на икономиката към неселскостопански дейности. Насърчаване на местната конкурентоспособност и постигане на жизненост на населените места в селските райони и повишаване качеството и стандарта на живот.</p> <p>Обхват на мярката - Кандидатът/получателят на финансова помощ следва да има постоянен адрес - за физическите лица, и седалище - за еднолични търговци и юридическите лица на територията на действие на МИГ и да осъществява дейностите по проекта на територията на действие на МИГ.</p> <p>Допустими кандидати:</p> <p>1. Земеделски стопани - да отговарят на следните условия към датата на подаване на заявлението за подпомагане:</p> <p>1.1 да са регистрирани като земеделски стопани по Закона за подпомагане на земеделските производители от най – малко 12 месеца преди кандидатстването за подпомагане и да не са прекратявали своята дейност;</p> <p>1.2 да бъдат регистрирани като еднолични търговци или юридически лица по Търговския закон или Закона за кооперациите;</p>
---	--

1.3 икономическият размер на земеделското стопанство да е от над 8 000 евро стандартен производствен обем /СПО/;

2. Микропредприятия - трябва да отговарят на следните условия към датата на подаване на заявлението за подпомагане:

2.1 да са регистрирани като еднолични търговци или юридически лица по Търговския закон или Закона за кооперациите;

2.2 да са микропредприятия по смисъла на чл. 3, ал. 3 от ЗМСП, както към датата на кандидатстване, така и към датата на издаване на акта по чл. 14, ал. 1 от Наредба № 4/2024 г.;

3. Физически лица - трябва да отговарят на следните условия към датата на подаване на заявлението за подпомагане::

3.1 да са регистрирани по Закона за занаятите като упражняващи занаят/и след вписване в регистър БУЛСТАТ по реда на чл. 3, ал. 1, т. 9 от Закона за регистър БУЛСТАТ.

3.2 да отговарят на определението за микропредприятие, съгласно дефиницията на ЗМСП;

3.3 да отговарят на определението за самостоятелно зает занаятчия, съгласно дефиницията на чл. 5, ал. 2 от Закона за занаятите.

Допустими са само кандидати със седалище за ЮЛ и постоянен адрес за физическите лица на територията на МИГ. Кандидатите следва да представят бизнес план, доказващ устойчивост и финансова жизнеспособност на проекта.

Допустими дейности:

1. Осигуряване на възможност за развитие на различни бизнес модели и икономически дейности;

2. Производство или продажба на продукти, които не са включени в Приложение 1 от Договора за функциониране на Европейския съюз (независимо от вложените продукти и материали);

3. Дейности за развитие на услуги за населението.

4. Дейности за подкрепа на информационния и технологичен сектор и създаването на творчески продукти;

5. Използване на потенциала на населените места в селските райони, като например природни, исторически, културни и екологични дадености, включително туристически услуги, които създават условия за съживяване на местната икономиката:

- производство на енергия от възобновяеми енергийни източници за собствено потребление

- развитие на туризма (изграждане и/или обновяване на туристически атракции и/или подобряване и разнообразяване на туристически услуги) - *без изграждане/ремонт/реконструкция на места за настаняване;*

6. Стимулиране на творческите занаяти, които са част от културното наследство и традиции;

7. Дейности в областта на здравеопазването и социалните услуги;

8. Развитие на занаяти (включително предоставяне на услуги, свързани с участието на посетители в занаятчийски дейности) и други неземеделски дейности.

Допустими разходи:

1. строително-монтажни работи за изграждане, ремонт, реконструкция, преустройство, поддръжка или възстановяване;

2. закупуване на нови машини, съоръжения, оборудване и обзавеждане, включително безпилотни летателни системи и прилежащия към тях инвентар;

3. общи разходи, свързани с основните разходи по проекта като хонорари на архитекти, инженери и консултанти, предпроектни проучвания, придобиване на патентни права и лицензи, авторски права и строителен надзор в размер на до 12% от общия размер на допустимите разходи по проектното предложение;

4. безпилотни летателни системи и прилежащия към тях инвентар;

5. компютърен софтуер;

6. други нематериални активи, различни от софтуер;

7. специализирани превозни и транспортни средства, свързани с основната дейност на проекта;

8. закупуване на земя на стойност до 10 % от общите допустими разходи за съответната операция, свързани с основната дейност на проекта;

9. закупуване на сгради на стойност до 10 % от общите допустими разходи за съответната операция, свързани с основната дейност на проекта;

10. други разходи, които не противоречат на условията на Регламент (ЕС) 2021/2115;

11. други допустими разходи съгласно Регламент (ЕС) № 2021/1060 и целите и приоритетите на стратегията за ВОМР.

12. определени в Постановление № 86 от 2023 г. на Министерския съвет за определяне на национални правила за допустимост на разходите по програмите, финансирани от Европейските фондове при споделено управление, за програмен период 2021-2027 г. (Обн., ДВ, бр. 49 от 2023 г.) (ПМС № 86) и в указанията съгласно чл. 10 от ПМС № 494 от 2024 г.

Разходите по т. 3 са допустими, ако са извършени не по-рано от 01.01.2023 г., независимо дали всички свързани с тях плащания са направени.

Дейностите и разходите по проекта, с изключение на разходите по т. 3 са допустими, ако са извършени след подаване на заявлението за подпомагане.

Финансови параметри

Размер на финансовата помощ /бюджет на мярката/ - **600 000.00 евро - 1 173 480.00 лева.**

Минимална стойност на допустимите разходи по проекта – **25 000.00 евро - 48 895.00 лева.**

Максимален размер на общите допустими разходи за проект – **150 000.00 евро – 293 370.00 лева.**

Интензитет на финансовата помощ:

Финансовата помощ е в размер на 50 на сто от общия размер на допустимите за финансово подпомагане разходи, при спазване на правилата на Регламент (ЕС) № 2831/2023.

Максималното подпомагане може да бъде увеличено на 65 % за инвестиции и дейности в приоритетни, както и в знакови и специфични за идентичността на територията сектори, посочени в *Приложение № 1* към СВОМР.

Критерии за избор на проекти

Критерии	Точки
1. Заявление за подпомагане с Код на организацията и/или Код на проекта по КИД 2025 в идентифицирани приоритетни за територията сектори /сектор I Хотелиерство и ресторантьорство/, посочени в <i>Приложение 1</i> към СВОМР на МИГ „Панагюрище, Стрелча, Лесичово“.	12
2. Заявление за подпомагане с Код на организацията и/или Код на проекта по КИД 2025 в идентифицирани приоритетни за територията сектори /извън сектор I Хотелиерство и ресторантьорство/, посочени в <i>Приложение 1</i> към СВОМР на МИГ „Панагюрище, Стрелча, Лесичово“.	10
3. Заявлението за подпомагане е представено от физически лица, ЕТ и/или управител или собственик на ЕООД или управител или собственик на повече от 50 % от капитала на ООД/АД на възраст: - От 18 до 40 години включително - 10 точки - От 41 до 50 години включително - 5 точки	10
4. Заявлението за подпомагане е подадено от кандидат жена - физическо лице, ЕТ и/или управител или едноличен собственик на капитала на ЕООД/ЕАД или управител или собственик на повече от 50 % от капитала на ООД/АД е жена.	10
5. Кандидатът не е получавал подкрепа по подмярка 6.4 „Инвестиции в подкрепа на неземеделски дейности“ от ПРСР 2014-2020.	5
6. Проектът създава нови работни места - 1 работно място – 2 точки; - 2 работни места – 4 точки; - 3 работни места – 6 точки; - над 3 работни места – 10 точки.	10
7. Заявление за подпомагане с инвестиции в иновативни технологии - иновативни производствени технологии, цифрови технологии за производство и организация, автоматизиране на работните процеси – посочени в <i>Приложение 1</i> към СВОМР на МИГ „Панагюрище, Стрелча, Лесичово“.	10

8. Заявление за подпомагане с инвестиции и дейности, осигуряващи опазване на компонентите на околната среда, включително ВЕИ - посочени в <i>Приложение 1</i> към СВОМР на МИГ „Панагюрище, Стрелча, Лесичово“	10
9. Заявление за подпомагане с Код на организацията и/или Код на проекта по КИД 2025 в идентифицирани за територията производства или услуги, които са знакови и специфични за идентичността на територията, посочени в <i>Приложение 1</i> към СВОМР на МИГ „Панагюрище, Стрелча, Лесичово“.	10
10. Заявление за подпомагане, подадено от кандидат, притежаващ опит или образование в сектора, за който кандидатства.	5
11. Заявлението за подпомагане е подадено от кандидат с установени трайни увреждания - лица с решение на ТЕЛК/НЕЛК за 50 и над 50 % намалена работоспособност - физическо лице, ЕТ и/или управител или едноличен собственик на капитала на ЕООД/ЕАД или управител или собственик на повече от 50 % от капитала на ООД/АД.	2
12. Кандидатът е със седалище на територията на МИГ: - до 1 година – 2 точки - над 1 година – 4 точки	4
13. Заявлението за подпомагане предвижда използването на местни доставчици на стоки и/или услуги.	2
ОБЩО	100
<p><i>Минимален размер на точките по критериите за оценка – 20 точки. За проектни предложения, които са получили еднакъв средноаритметичен брой точки на етап „Техническа и финансова оценка“, и недостиг на средства класирането ще се извърши по следния начин: Проектните предложения ще бъдат класирани съобразно получения брой точки по раздел 9 „Заявление за подпомагане с Код на организацията и/или Код на проекта по КИД 2025 в идентифицирани за територията производства или услуги, които са знакови и специфични за идентичността на територията“. В случай, че проектните предложения имат равен брой точки и по този раздел същите ще бъдат класирани съобразно получения брой точки по раздел 7 „Заявление за подпомагане с инвестиции в иновативни технологии - иновативни производствени технологии, цифрови технологии за производство и организация, автоматизиране на работните процеси“. В случай, че проектните предложения имат равен брой точки и по този раздел същите ще бъдат класирани съобразно получения брой точки по раздел 13 „Заявлението за подпомагане предвижда използването на местни доставчици на стоки и/или услуги“.</i></p>	

<p>Мярка 4 „Подкрепа за развитието на основни услуги и дребна по мащаби инфраструктура“</p>	<p>Описание на целите: Подобряване на основните услуги /здравни, културни, образователни, спортни и др./. Подобряване на дребната по мащаби инфраструктура, свързана с обществените потребности.</p> <p>Обхват на мярката: Кандидатът/получателят на финансова помощ следва да има постоянен адрес - за физическите лица, и седалище - за еднолични търговци и юридическите лица на територията на действие на МИГ и да осъществява дейностите по проекта на територията на действие на МИГ.</p> <p>Допустими дейности:</p> <p>1. Дейности, свързани с основни услуги и дребни по мащаби инфраструктура:</p> <p>1.1 Строителство, реконструкция и/или рехабилитация на нови и съществуващи улици, тротоари, и съоръженията и принадлежностите към тях;</p> <p>1.2 Реконструкция, ремонт, оборудване и/или обзавеждане на общински сгради, в които се предоставят обществени услуги, включително и подобряване на тяхната енергийна ефективност и дейности за производство на енергия от възобновяеми енергийни източници за собствени нужди;</p> <p>2. Дейности за услуги за широко обществено ползване, извършвани върху имоти публична общинска собственост:</p> <p>2.1 Изграждане и/или обновяване на площи и инфраструктура, за широко обществено ползване, предназначени за трайно задоволяване на обществени потребности</p> <p>2.2 Изграждане, реконструкция, ремонт, оборудване и/или обзавеждане на спортна инфраструктура;</p> <p>3. Дейности, свързани с отдих, туристическа информация и малка по мащаб туристическа инфраструктура.</p> <p>4. Дейности за запазването на духовния и културния живот на населението в селските райони - реконструкция, ремонт, реставрация, закупуване на оборудване и/или обзавеждане на обекти, свързани с културния живот, вкл. мобилни такива, вкл. и дейности по вертикалната планировка и подобряване на прилежащите пространства;</p> <p>Не са допустими дейности, свързани с извършването на разходи за публична инфраструктура, свързана с пътища, водопреносни и канализационни системи, освен ако не са част от по-голям проект или не са свързани с дейности, отговарящи на концепцията за интелигентни селища.</p> <p><i>„Дребна по размер инфраструктура е инвестиция, която се осъществява чрез дейности, подпомагани по интервенцията, при която максималната стойност на допустимите разходи за един обект не надвишава по размер левовата равностойност на 3 млн. евро.“</i></p> <p>Допустими кандидати:</p> <p>1. Общините от територията за всички допустими дейности;</p> <p><i>Кандидати общини имат възможност да извършват допустимите инвестиции по т. 4 от допустимите дейности и в общинска образователна</i></p>
---	---

инфраструктура, която включва детска градина, основно или средно училище и в паркове.

2. Юридически лица с нестопанска цел за дейности по точка 2.2 и точка 3;

3. Читалища за дейности по точка 4;

4. „Панагюрище, Стрелча, Лесичово“ за дейности по точки 2.2, точка 3 и точка 4.

Допустими разходи:

1. за строителство, реконструкция, рехабилитация, изграждане, обновяване, ремонт и/или реставрация на сгради и/или помещения и/или друга недвижима собственост, съгласно допустимите за подпомагане дейности;

2. разходи, свързани с оборудване и/или обзавеждане за дейности по точка 1.2, точки 2 - 4 от допустимите дейности.

3. компютърен софтуер;

4. други нематериални активи, различни от софтуер;

5. общи разходи, свързани с основните разходи по проекта като хонорари на архитекти, инженери и консултанти, предпроектни проучвания, придобиване на патентни права и лицензи, авторски права и строителен надзор в размер на до 12% от общия размер на допустимите разходи по проектното предложение.

Разходите по т. 5 са допустими, ако са извършени не по-рано от 01.01.2023 г., независимо дали всички свързани с тях плащания са направени.

Недопустими за подкрепа са разходи за инфраструктура, свързана с пътища и/или водопреносни и канализационни системи, когато не са част от по-голям проект или не са свързани с дейности, отговарящи на концепцията за интелигентни селища.

Финансови параметри:

Размер на финансовата помощ /бюджет на мярката/ - **1 300 000.00 евро - 2 542 540,00 лева.**

Минимална стойност на допустимите разходи по проект – **20 000.00 евро – 39 116.00 лева.**

Максимален размер на общите допустими разходи за проект – **200 000.00 евро - 391 160.00 лева.**

Интензитет на финансовата помощ: Финансовата помощ е в размер на 100 на сто от общия размер на допустимите за финансово подпомагане разходи за проекти, които след извършване на инвестицията не генерират нетни приходи или ако генерират приходи, същите се разходват само за нестопанските цели на кандидата, свързани изцяло с целите на проекта. За целта при кандидатстване кандидатът представя Анализ разходи – ползи.

При изпълнение на проект, включващ само нестопански дейности и изпълняван от лице, регистрирано по реда на Закона за юридическите лица с нестопанска цел или по Закона за народните читалища, не се прилагат чл. 107 и 108 от Договора за функционирането на Европейския съюз.

Критерии за избор на проекти

Критерии	Точки
<p>1. Инвестицията се изпълнява на територията на населено място с общо население по данни на Националния статистически институт към края на годината, предхождаща датата на кандидатстване:</p> <ul style="list-style-type: none"> - До 1 000 души включително – 20 точки; - От 1001 души до 1 500 души включително – 17 точки; - От 1 501 души до 2 000 души включително – 13 точки; - Над 2 000 души – 10 точки. 	20
<p>2. Заявлението за подпомагане предлага нови инициативи, дейности и решения за повишаване на качеството на живот в района, свързани с идентифицираните предизвикателства на територията и подходящи за включване в концепция/стратегия за териториално развитие на Интелигентни селища, посочени в <i>Приложение 1</i> към СВОМР на МИГ „Панагюрище, Стрелча, Лесичово“.</p>	20
<p>3. Кандидатът е Юридическо лице с нестопанска цел, регистрирано по ЗЮЛНЦ в обществена полза или Закона за читалищата.</p>	15
<p>4. Заявлението за подпомагане предвижда нови интелигентни форми и решения при предоставяне на услуги, посочени в <i>Приложение 1</i> към СВОМР на МИГ „Панагюрище, Стрелча, Лесичово“.</p>	15
<p>5. Заявлението за подпомагане е за дейности за подобряване развитието/предоставянето на основни услуги на уязвими групи от населението, посочени в <i>Приложение 1</i> към СВОМР на МИГ „Панагюрище, Стрелча, Лесичово“.</p>	10
<p>6. Дейностите по проекта включват изграждането на достъпна инфраструктура за хора с увреждания.</p>	10
<p>7. Заявлението за подпомагане, включва дейности и/или мерки, осигуряващи защита на населението от бедствия, аварии и катастрофи.</p>	10
<p>ОБЩО</p>	100
<p><i>Минимален размер на точките по критериите за оценка, под който размер проектните предложения няма да бъдат допустими за финансова подпомагане – 20 точки. За проектни предложения, които са получили еднакъв средноаритметичен брой точки на етап „Техническа и финансова оценка“ и недостиг на средства класирането ще се извърши по следния начин: Проектните предложения ще бъдат класирани съобразно получения брой точки по раздел 2. „Заявлението за подпомагане предлага нови инициативи, дейности и решения за повишаване на качеството на живот в района, свързани с идентифицираните предизвикателства на</i></p>	

	<p>територията и подходящи за включване в концепция/стратегия за териториално развитие на Интелигентни селища“. В случай, че проектните предложения имат равен брой точки и по този раздел същите ще бъдат класирани съобразно получения брой точки по раздел б. „Дейностите по проекта включват изграждането на достъпна инфраструктура за хора с увреждания“.</p>
--	---

<p>Мярка 5 „Съхраняване, развитие и валоризиране на специфичните местни идентичности, местната култура и природа“</p>	<p>Описание на целите: В съответствие с чл. 5, т. „В“ на Регламент (ЕС) № 2021/2115.</p> <p>Подпомагане опазването на природата, местните идентичности и култура. Укрепване на социално-икономическата структура на територията.</p> <p>Обхват на мярката: Кандидатът/получателят на финансова помощ следва да има постоянен адрес - за физическите лица, и седалище - за еднолични търговци и юридическите лица на територията на действие на МИГ и да осъществява дейностите по проекта на територията на действие на МИГ.</p> <p>Допустими дейности: По мярката ще се подкрепят проекти, изпълнявани на територията на МИГ, които могат да включват една или няколко от изброените дейности и допринасят за запазване и заздравяване на местната идентичност и културното и природно наследство на територията.</p> <p>По мярката ще се подпомагат проекти, които възстановяват или обогатяват представянето на различните видове местни идентичности и местното материално и нематериално културно наследство:</p> <p>Допустими са само дейности на територията на МИГ и са за:</p> <ol style="list-style-type: none"> 1. Проучване, изучаване, съхранение и популяризиране на местните идентичности - култура, бит, икономически живот, типични местни храни, типични местни продукти, музика и изобразително изкуство, история, традиционни занаяти, обичаи и ритуали, писана и неписана традиция. 2. Извършване на проучвания, съхранение и популяризиране на природните дадености на територията – природни забележителности, защитени местности, флора и фауна. 3. Организиране и провеждане на временни и постоянни тематични изложби, свързани с културното, природното наследство и местните идентичности на територията; 4. Популяризиране и валоризация на културното и природното наследство и местните идентичности, чрез: <ul style="list-style-type: none"> – Разработване и разпространение на филми, видео клипове или мултимедийни възстановки; – Разработване и разпространение на информационни материали (брошури, тематични изследвания, снимки, каталози, научни изследвания и др.); – Разработване и представяне на макети, представящи местни забележителности; – Възстановяване на елементи от традиционни костюми или предмети от традиционния бит;
---	---

5. Подготовка, организация и провеждане на местни празници – събори, панаири, фестивали, хепънинги, възстановки на исторически събития и др.
6. Извършване на проучвания и съхранение на археологическите паметници на територията.
7. Дейности в подкрепа на териториалната идентичност, маркетинг и марки на база на специфичния териториален потенциал и продукти от местен характер;
8. Дигитализация на културното наследство.

Допустими кандидати:

1. Общините от територията на МИГ;
2. Юридически лица с нестопанска цел, със седалище на територията на МИГ;
3. Читалища със седалище на територията на МИГ;
4. Местна инициативна група „Панагюрище, Стрелча, Лесичово“.

Допустими разходи:

Допустимите разходи, включват разходи, които са необходими за осъществяване на проекта и са съобразени с принципите на разумно финансово управление, действително извършени и платени в периода на изпълнение на проекта:

1. Строително-монтажни работи за изграждане, ремонт, реконструкция, преустройство, поддръжка или възстановяване;
2. Закупуване на нови машини, съоръжения, оборудване и обзавеждане, включително безпилотни летателни системи и прилежащия към тях инвентар;
3. Компютърен софтуер
4. Разходи за нематериални активи;
 - разходи за консумативи;
 - други нематериални активи, различни от софтуер (книги, филми и др.).
5. Разходи за външни услуги, не противоречащи на условията на Регламент (ЕС) 2021/2115 и съгласно Регламент (ЕС) № 2021/1060 и целите и приоритетите на стратегията за ВОМР, както и определени в Постановление № 86 от 2023 г. на Министерския съвет за определяне на национални правила за допустимост на разходите по програмите, финансирани от Европейските фондове при споделено управление, за програмен период 2021-2027 г. (Обн., ДВ, бр. 49 от 2023 г.) (ПМС № 86) и в указанията съгласно чл. 10 от ПМС № 494 от 2024 г.
 - наем на помещения и апаратура;
 - разходи за организиране на семинари, срещи, презентации и други подобни;
 - разходи за промоционални и маркетингови кампании;
 - разходи за изследвания и проучвания за природното и/или историческото местно наследство;
 - разходи за изготвяне на проекти за извършване на археологически проучвания, реставрация и консервация;
 - разходи за предпечат и печат на материали, свързани с проучвания и изследвания;
 - разходи за дигитализацията на културното наследство;

- разходи за информираност – създаване на интернет страница за проекта, публикации в регионални медии, информационни конференции;
- разходи за публичност – изготвяне и разпространение на информационни материали и осигуряване на публичност, в т.ч. информационни табели;
- възнаграждения за външни експерти – физически или юридически лица за изпълнение на дейности, включително за преводачи (писмени и симултанни);
- възнаграждения, свързани с координацията на планираните дейности до 10 на сто от стойността на допустимите разходи.
- командировки на експерти по проекта, включително преводачи, както и други участници от територията в дейности, свързани с изпълнението на проекта, съгласно Наредбата за командировките в страната и Наредбата за служебните командировки и специализации в чужбина;
- преводи (писмени и симултанни);
- пощенски и куриерски услуги;

6. Общи разходи, свързани с основните разходи по проекта като хонорари на архитекти, инженери и консултанти, предпроектни проучвания, придобиване на патентни права и лицензи, авторски права и строителен надзор в размер на до 12 % от общия размер на допустимите разходи по проектното предложение. Разходите по т. 6 са допустими, ако са извършени не по-рано от 01.01.2023 г., независимо дали всички свързани с тях плащания са направени.

Финансови параметри

Размер на финансовата помощ /бюджет на мярката/ - **100 000.00 евро - 195 580.00 лева.**

Минимален размер на общите допустими разходи за проект – **10 000.00 евро - 19 558.00 лева/.**

Максимален размер на общите допустими разходи за проект – **30 000.00 евро - 58 674.00 лева.**

Интензитет на финансовата помощ - финансовата помощ е в размер на 100 на сто от общия размер на допустимите за финансово подпомагане разходи.

При изпълнение на мярката се прилагат условията на Регламент (ЕС) 2022/2472 на комисията от 14 декември 2022 година относно деклариране на някои категории помощи в секторите на селското и горското стопанство и в селските райони за съвместими с вътрешния пазар в приложение на членове 107 и 108 от Договора за функционирането на Европейския съюз и Регламент (ЕС) 2021/1237 на Комисията от 23 юли 2021 година за изменение на Регламент (ЕС) № 651/2014 за обявяване на някои категории помощи за съвместими с вътрешния пазар в приложение на членове 107 и 108 от Договора (текст от значение за ЕИП) е Регламент (ЕС) 2023/2831 от 13 декември 2023 г. Членове 107 и 108 от Договора за функционирането на Европейския съюз не се прилагат при изпълнение на проект, финансиран изцяло или частично от ЕЗФРСР, включващ само нестопански (неикономически) дейности и изпълняван от лице, регистрирано по реда на Закона за юридическите лица с нестопанска цел или по Закона за народните читалища или от община, или от музей или културна организация по смисъла на Закона за закрила и развитие на културата.

Критерии за избор на проекти

Критерии	Точки
1. Кандидатите са Юридически лица с нестопанска цел или Читалища.	10
2. Заявлението за подпомагане включва дейности, свързани с опазването и/или популяризирането природното наследство на територията.	10
3. Заявлението за подпомагане включва дейности, свързани с опазването и/или популяризирането културно - историческо наследство на територията.	10
4. Заявлението за подпомагане включва дейности, свързани с опазването и/или популяризирането на автентични местни традиции и/или фолклор и/или занаяти.	10
5. Заявлението за подпомагане включва дейности за проучвания, изследвания и популяризиране на историческото наследство, свързани с бита и живота на населението на територията.	10
6. Заявлението за подпомагане включва участие на хора с увреждания и/или малцинствени групи в дейностите.	10
7. Кандидатът не е получавал подкрепа за същата дейност от ПРСР 2014 -2020 г.	10
8. Дейностите в Заявлението за подпомагане помагат за преодоляване на идентифицираните предизвикателства, относно опазването на природното, културно - историческото наследство и занаятите на територията посочени в <i>Приложение 1</i> към СВОМР на МИГ „Панагюрище, Стрелча, Лесичово“.	10
ОБЩО	80

Минимален размер на точките по критериите за оценка – 20 точки. За проектни предложения, които са получили еднакъв средноаритметичен брой точки на етап „Техническа и финансова оценка“ и недостиг на средства класирането ще се извърши по следния начин: Проектните предложения ще бъдат класирани съобразно получения брой точки по раздел 4 „Заявлението за подпомагане включва дейности, свързани с опазването и/или популяризирането на автентични местни традиции и/или фолклор и/или занаяти“. В случай, че проектните предложения имат равен брой точки и по този раздел същите ще бъдат класирани съобразно получения брой точки по раздел 7 „Кандидатът не е получавал подкрепа за същата дейност от ПРСР 2014-2020 г.“. В случай, че проектните предложения имат равен брой точки и по този раздел същите ще бъдат класирани съобразно получения брой точки по раздел 6 „Заявлението за подпомагане включва участие на хора с увреждания и/или малцинствени групи в дейностите“.

Мярка 6
Вътрешно
териториално и
трансационал
но
сътрудничество

Допустими дейности:

1. Разработване на съвместен продукт/услуга/дейност, вкл. разходи за материални и нематериални активи;
2. Извършване на изследвания, проучвания и анализи, директно свързани със съвместния продукт/услуга/дейност;
3. Реализиране на промоционални и маркетингови кампании;
4. Организиране на заседания, обучения, семинари, съвместни събития, срещи с потенциални партньори или партньори по проекта;
5. Извършване на информационни кампании, включващи организиране на срещи, конференции, публикуване и излъчване в медиите;
6. Дейности по координация (извършване на разходи за наемане на допълнителен персонал, пътни разходи, разходи за нощувки и храна, хонорари за експерти, разходи за превод, разходи за комуникация).

Допустими разходи:

1. разработване на съвместен продукт/услуга/дейност, вкл. материални и нематериални инвестиции;
2. строително-монтажни или строително-ремонтни работи на територията на партньорите от Република България;
3. други материални и нематериални активи;
4. изследвания и проучвания, директно свързани със сътрудничеството, включително за издаване на становища;
5. възнаграждения за външни експерти – физически или юридически лица за изпълнение на дейности, включително за преводачи;
6. възнаграждения, свързани с координацията на планираните дейности на служителите на МИГ;
7. промоционални и маркетингови кампании за съвместния продукт/услуга;
8. организиране и провеждане на обучения, семинари, съвместни събития и партньорски срещи;
9. информираност – създаване на интернет страница за проекта, публикации в регионални медии, информационни конференции;
10. публичност – изготвяне и разпространение на информационни материали и осигуряване на публичност, в т.ч. информационни табели;
11. командировки на служителите на МИГ, експерти по проекта, включително преводачи, членове на колективния управителен орган и членове на колективния върховен орган на МИГ, както и други участници от територията в дейности, свързани с изпълнението на проекта, съгласно Наредбата за командировките в страната, приета с Постановление № 72 на Министерския съвет от 1986 г. (Обн., ДВ, бр. 11 от 1987 г.) и Наредбата за служебните командировки и специализации в чужбина, приета с Постановление № 115 на Министерския съвет от 2004 г. (Обн., ДВ, бр. 50 от 2004 г.);
12. преводи (писмени и симултанни);
13. пощенски и куриерски услуги;
14. такси за издаване на документи, свързани с изпълнението на проекта.

Общ размер на финансовата помощ - 100 000.00 евро /195 580.00 лева/.

<p>Мярка 7 „Управление, мониторинг и оценка на стратегиите за ВОМР и тяхното популяризиране“</p>	<p>Допустими дейности: Дейности за управление, мониторинг и оценка на стратегиите съгласно чл. 34, параграф 1, буква „в“ от Регламент (ЕС) 2021/1060, както и дейности, свързани с популяризирането на стратегиите за ВОМР.</p> <p>Допустими разходи: А. Разходи за управление, мониторинг и оценка на стратегиите:</p> <ul style="list-style-type: none"> - Разходи за заплати, както и задължителни по силата на нормативен акт разходи за социални и здравни осигуровки за персонала, обезщетения за временна неработоспособност и други, дължими от работодателя по силата на нормативен акт; - Разходи за външни услуги, възнаграждения и осигуровки, дължими от МИГ на експерти (физически или юридически лица), свързани с прилагането на стратегията (оценители, консултанти, външни експерти, счетоводно обслужване); - Непреки разходи: <ul style="list-style-type: none"> а) за услуги, непряко свързани с прилагането на стратегията (правни, одиторски); б) разходи за наем на офис; в) разходи за комуникация и външни услуги (телефон, интернет, пощенски услуги, куриерски услуги, топло- и електроенергия, вода, охрана на офиса, електронен подпис, застраховане на дълготрайни материални активи по смисъла на чл. 50, т. 2 от Закона за корпоративното подоходно облагане, закупени със средства от настоящия или предходния програмен период по подхода ВОМР); г) разходи за закупуване на офис консумативи и канцеларски материали; д) разходи за наем на лек автомобил с под 150 к.с. и с над 5+1 места за МИГ, които нямат закупен лек автомобил; е) разходи за закупуване на гориво за лек автомобил; ж) други непредвидени оперативни разходи. - Разходи за командировки на екипа и членовете на колективния върховен орган на МИГ съгласно Наредбата за командировките в страната, приета с Постановление № 72 на Министерския съвет от 1986 г. (Обн., ДВ, бр. 11 от 1987 г.) и Наредбата за служебните командировки и специализации в чужбина, приета с Постановление № 115 на Министерския съвет от 2004 г.; - Разходи за закупуване на офис оборудване, обзавеждане и софтуер; - Разходи за закупуване на един лек автомобил с под 150 к.с. и с над 5+1 места, ако МИГ няма такъв или има закупен преди 2016 г.; - Разходи за обучения на екипа и членовете на колективния върховен орган във връзка с прилагането на стратегията за местно развитие; - Разходи, свързани с публични отношения (разходи за организиране на срещи на МИГ, разходи за работа в мрежа, участие на екипа и членовете на колективния върховен орган в срещи с други МИГ); - Разходи за участие на МИГ в дейности на Националната и на Европейската селска мрежа за развитие на селските райони, както и на Европейската
--	--

ЛИДЕР асоциация и други асоциации на МИГ;

- Финансови разходи, в т. ч. банкови такси за управление на една сметка и такси за издаване на изискуеми документи;

- Разходи за мониторинг и оценка на стратегията за ВОМР.

Б. Разходи за популяризиране на стратегията за ВОМР;

- Разходи за проучвания и анализи на съответната територия (териториални, икономически, социални и други анализи и проучвания);

- Разходи за популяризиране, информиране и публичност:

а) за създаване и поддръжка на интернет страница;

б) за създаване и реализиране на публикации в печатни и електронни медии и излъчвания в радио- и телевизионни медии на покани за организирани събития и други, свързани с популяризиране дейността на МИГ;

в) отпечатване на брошури, материали за обучение и други печатни материали, изработване на рекламни материали и други, свързани с популяризиране дейността на МИГ;

г) преводи;

д) изработка и монтаж на табели и билбордове за популяризиране на МИГ;

е) свързани с изготвяне на материали, подпомагащи потенциалните получатели на финансова помощ при разработването на дейности и подготовката на заявления;

ж) други разходи за популяризиране, информиране и публичност;

- Разходи за организиране на обучения, семинари и информационни срещи за местни лидери и за уязвими групи и застрашени от бедност целеви групи, включително роми, свързани с подготовка, изпълнение и отчитане на проекти и други, свързани с популяризиране на стратегията за ВОМР и прилагане на подхода.

Общ размер на предвидените средства за целия период за изпълнение - 1 447 292.00 лева /740 000.00 евро/ - 24.67 на сто от общия размер на публичния принос на ЕЗФРСР по стратегията;

1. Разходи за управление, мониторинг и оценка на СВОМР - 1 152 292.00 лева - 79.62 на сто от общия размер на разходите по мярката;

2. Разходи за популяризиране на стратегията – 295 000.00 лева - 20.38 на сто от общия размер на разходите по мярката;

Интензитетът на подпомагане е 100% от допустимите разходи.

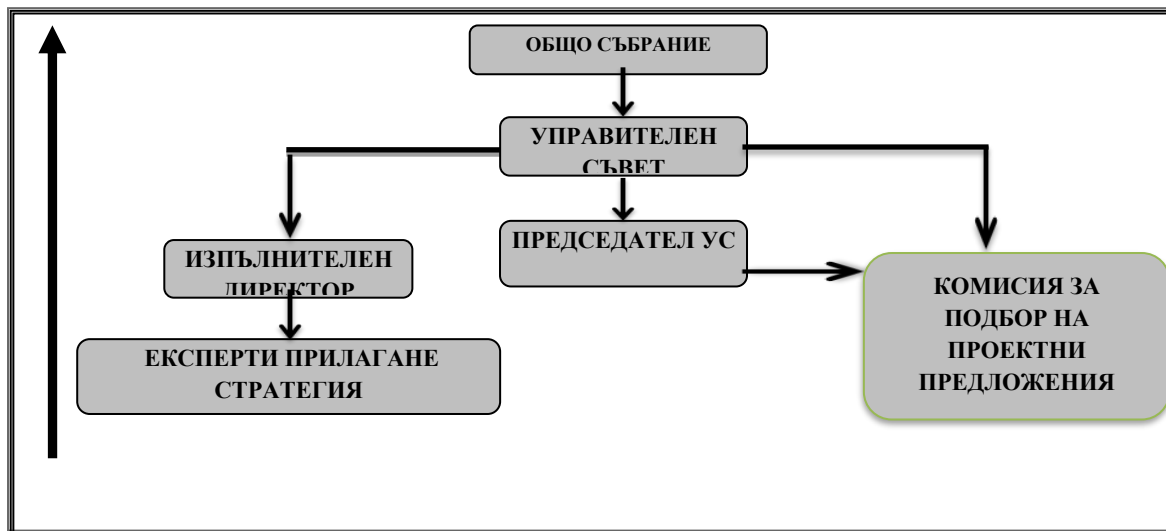
6. Финансов план, включващ планираните средства от ЕЗФРСР:

<i>Код на мярката</i>	<i>Име на мярката</i>	<i>Общо за периода на стратегията</i>	
		<i>лева</i>	<i>%</i>
Мярка 1	„Подпомагане на земеделските стопанства“	156 464.00	2,67
Мярка 2	„Подпомагане преработката на селскостопанска продукция“	156 464.00	2,67
Мярка 3	„Диверсификация на селскостопанските дейности“	1 173 480.00	20,00
Мярка 4	„Подкрепа за развитието на основни услуги и дребна по мащаби инфраструктура“	2 542 540.00	43,33
Мярка 5	„Съхраняване, развитие и валоризиране на специфичните местни идентичности, местната култура и природа“	195 580.00	3,33
	Мярка „Сътрудничество и подготвителни дейности за него“		
Мярка 6	„Вътрешно териториално и транснационално сътрудничество“	195 580.00	3,33
	Мярка „Управление, мониторинг и оценката на стратегията и нейното популяризиране“ <i>(До 25% от средствата на ред „Общо средства за стратегията от ЕЗФРСР)</i>		
Мярка 7	„Управление, мониторинг и оценка на стратегиите за ВОМР и тяхното популяризиране“	1 447 292.00	24.67
	ОБЩО СРЕДСТВА ЗА СТРАТЕГИЯТА ОТ ЕЗФРСР	5 867 400.00	100%

7. Описание на уредбата за управление, мониторинг и оценка, която показва капацитета на местната инициативна група да изпълни стратегията: (не повече от 6 страници);

7.1. Организационна структура на МИГ:

- Организационна структура/схема.



7.2. Управление на МИГ:

- Органи за управление и контрол;

С цел осигуряване на устойчивост и стабилност на системата за координацията, управлението и контрола на средствата, през периода 2023-2027 г. МИГ ще запази създадената през периода 2007-2013 г. и действаща през периода 2014-2020 г. рамка на организационна структура. По този начин ще се осигурят необходимите предпоставки за поредно успешно изпълнение на Стратегията за ВОМР. Това ще позволи и да се използва в максимална степен капацитетът, при отчитане на натрупания опит и научените уроци през първия и втория програмен период.

Местна инициативна група „Общини Панагюрище, Стрелча, Лесичово” е създадена в резултат на изпълнение на пилотен проект на Швейцарската агенция за развитие и сътрудничество на Учредително събрание през 2006 г. Общото събрание (ОС) е върховен колективен орган на Сдружението. То се състои от 52 членове от следните сектори:

1. Публичен сектор - 3 представители: - община Панагюрище; община Стрелча; община Лесичово;
2. Стопански сектор - 24 представители: Земеделски сектор - 1 земеделски производител, 2 преработвателни предприятия, 2 юридически лица и физически лица, микропредприятия, регистрирани по Търговски закон, работещи в сферата на туризма, 16 юридически лица и физически лица, микропредприятия, регистрирани по Търговски закон, работещи в сферата на услугите /включително 3 представители на уязвими групи/, 2 юридически лица и физически лица, микропредприятия, регистрирани по Търговски закон, работещи в сферата на производството и 1 Юридическо лице, регистрирано по Търговски закон – малки предприятие.
3. Нестопански сектор - 25 представители: 2 юридически лица с нестопанска цел, регистрирани по ЗЮЛНЦ, работещи в сферата на местното развитие; 2 спортни клубове и спортни асоциации, регистрирани по ЗЮЛНЦ; 1 сдружение на земеделски бизнес, регистрирано по ЗЮЛНЦ, 10 организации, регистрирани по Закона за читалищата – Читалища, 10 местни лидери, физически лица,

в които се включват и 4 представители на уязвими групи – пенсионери, малцинствени групи. Нито един от представените сектори в Общото събрание не превишава 49 на сто от имащите право на глас. В *Общото събрание* членуват представители на 13 населени места, което е 59,09 % от населените места /общо 22 броя/ на територията на МИГ.

Обхванати са 13 от 16 групи заинтересовани страни /81,25 %/ както следва:

1 група заинтересовани страни - представители на публичен сектор:

1. Общински администрации и общински съвети - общини Панагюрище, Стрелча, Лесичово;

6 групи заинтересовани страни - представители на стопански сектор:

1. Земеделски производители;

2. Юридически лица - преработвателни предприятия;

3. Юридически лица и физически лица, микропредприятия, регистрирани по Търговски закон, работещи в сферата на туризма;

4. Юридически лица и физически лица, микропредприятия, регистрирани по Търговски закон, работещи в сферата на услугите;

5. Юридически лица и физически лица, микропредприятия, регистрирани по Търговски закон, работещи в сферата на производството;

6. Юридически лица, регистрирани по Търговски закон – малки и средни предприятия;

6 групи заинтересовани страни - представители на нестопански сектор:

1. Юридически лица с нестопанска цел, регистрирани по ЗЮЛНЦ, работещи в сферата на местното развитие;

2. Спортни клубове и спортни асоциации, регистрирани по ЗЮЛНЦ;

3. Туристически организации и сдружения на земеделски бизнес, регистрирани по ЗЮЛНЦ;

4. Организации, регистрирани по Закона за читалищата - Читалища;

5. Местни лидери, физически лица.

6. Представители на уязвими групи – млади хора до 40 години, хора в неравностойно положение, майки с деца, пенсионери, малцинствени групи.

Освен основните си правомощия по ЗЮЛНЦ, ОС избира и освобождава членовете на Управителния съвет (УС), чрез явно гласуване, изключва членове и приема членове в случаи на отказ от страна на УС. По отношение на Стратегията за ВОМР, ОС я приема и одобрява както самата стратегия, така и нейния бюджет и годишните доклади за отчитането ѝ.

Управителния съвет /УС/ се състои от 5 до 9 лица, членове на Сдружението. УС се избира от ОС с мандат от 5 години. В състава на УС делът на представителите на публичния сектор, на представителите на стопанския сектор и на представителите на нестопанския сектор,, както и група заинтересовани страни не превишава 49 на сто от имащите право на глас. УС избира от състава си Председател и избира и освобождава Изпълнителния директор. По отношение на Стратегията за ВОМР, УС предлага на ОС бюджета и план за изпълнението; избира и освобождава Комисии за оценка и избор на проекти; взема окончателни решения за финансиране на проекти по подхода ВОМР.

Комисията за подбор на проектни предложения /КППП/ е временен орган на МИГ, чийто брой и състав се определя от Управителния съвет. Назначава се със заповед на Председателя на УС или от Изпълнителния директор /в случаите на конфликт на интереси/, във връзка с обявените покани за кандидатстване от МИГ и с цел подбор и одобрение на подадените заявления за подпомагане. В състава на Комисията за подбор на проектни предложения могат да бъдат назначавани служители на МИГ, членове на колективния върховен орган на МИГ и външни експерти-оценители, като основно изискване е тези лица да са различни от членовете на колективния управителен орган /УС/. Не по-

малко от 1/3 от членовете на КППП са членове на колективния върховен орган /ОС/ на МИГ. Основно изискване при съставянето на КППП е вземането на решения да не е контролирано от нито една от групите, представляващи конкретните заинтересовани страни. В състава на КППП могат да бъдат допускани и наблюдатели без право на глас, определени от Управляващия орган. Когато участват в комисията за избор на проекти, членовете на КППП подписват декларация за липса на конфликт на интереси по смисъла на ал. 1 т. 1 от допълнителната разпоредба на Закона за предотвратяване на конфликт на интереси. В случаите когато член на комисията установи, че е налице конфликт на интереси той подава писмо до МИГ за самоотвод, като неговото място в комисията се заема от нов член.

Основно изискване за състава на всички органи /ОС и УС/ на МИГ „Панагюрище, Стрелча, Лесичово“ е да имат дял на представителите на публичния сектор, на представителите на стопанския сектор и на представителите на нестопанския сектор, непревишаващ 49 на сто от имащите право на глас съгласно чл. 28, ал. 1 от Закона за юридическите лица с нестопанска цел.

<p>- Описание на позициите и изискванията към изпълнителния директор и персонала.</p>	<p><u>Изпълнителен директор:</u></p> <ol style="list-style-type: none"> 1. завършено висше образование, най-малко степен „магистър“; 2. трудов стаж и/или осигурителен стаж най-малко 5 години; 3. управленски опит най-малко две години или най-малко три години опит като експерт в МИГ по прилагане на стратегия за ВОМР; 4. опит в реализиране на проект, програма или стратегия със стойност над 100 хиляди лева, финансирани от ЕС или от други международни донори. <p><u>Експерт „Прилагане на СВОМР – публични мерки“:</u></p> <ol style="list-style-type: none"> 1. завършено висше образование, най-малко степен „бакалавър“; 2. трудов стаж и/или осигурителен стаж най-малко две години. <p><u>Експерт „Прилагане на СВОМР – частни мерки“:</u></p> <ol style="list-style-type: none"> 1. завършено висше образование, най-малко степен „бакалавър“; 2. трудов стаж и/или осигурителен стаж най-малко две години. <p><u>Експерт „Прилагане на СВОМР – мярка „Управление, мониторинг и оценката на стратегията и нейното популяризиране“ и мярка „Сътрудничество и подготвителни дейности за него“:</u></p> <ol style="list-style-type: none"> 1. завършено висше образование, най-малко степен „бакалавър“; 2. трудов стаж и/или осигурителен стаж най-малко две години.
---	---

7.3. Капацитет на местната инициативна група да изпълни стратегията за ВОМР:

<p>- Административен капацитет;</p>	<p>МИГ „Панагюрище, Стрелча, Лесичово“ разполага с опит в прилагането на две стратегии за местно развитие, натрупан в рамките на двата програмни периода:</p> <ul style="list-style-type: none"> - Изпълнение на Стратегия за местно развитие 2007-2013 г. – ДБФП РД-50 – 147/13.10.2011 г. - Изпълнение на многофондова стратегия за ВОМР, финансирана от три програми /ПРСР 2014-2020 г., ОПРЧР 2014-2020 г. и ОПИК 2014-2020 г./, като по никоя от програмите не са оттеглени повече от 50% от средствата по някоя от програмите - ДБФП РД-50 – 193/29.1.2016 г. <p>МИГ е реализирал и три проекта за подготвителни дейности:</p> <ul style="list-style-type: none"> - Подготовка на стратегия за периода 2007–2013 - ДБФП РД-50 – 178/03.06.2009 - Подготовка на стратегия за периода 2014–2020 - ДБФП РД-50 – 190/07.12.2015
-------------------------------------	---

- Подготовка на стратегия за периода 2023–2027 - ДБФП РД-50 – 140/14.03.2023

Административният екип на МИГ /Изпълнителния директор и тримата предложени Експерти/ работят от 2011 г. в МИГ и са изпълнил успешно Стратегия за местно развитие през програмен период 2007 – 2013 г., както и многофондова Стратегия за ВОМР през програмен период 2014-2020 г. Екипът се запазва и ще работи и за реализацията на настоящата Стратегия за ВОМР. Капацитетът на екипа се изгради приемайки и обработвайки 106 проектни предложения по Стратегията за местно развитие 2007 -2013 г. и подпомагайки изпълнението на 86 броя проекти на територията. През програмен период 2014-2020 г. бяха сключени още 55 договори за БФП.

Изпълнителния директор на МИГ има опит над 14 години като изпълнителен директор на МИГ "Панагюрище, Стрелча, Лесичово", изпълнявала Стратегия по подхода ЛИДЕР 2007-2013 г. и многофондова Стратегия за ВОМР 2014-2020 г., както и има опит над 14 години в изпълнението, наблюдението, контрола или отчитането на проекти по ПРСР/Програми, финансирани от други европейски фондове.

Експерта по прилагане на СВОМР има наличие на опит в изпълнението, наблюдението, контрола или отчитането на проекти по ПРСР/Програми, финансирани от други европейски фондове над 14 години. Същият е експерт по прилагане на Стратегиите на МИГ и през двата програмни периода.

В Управителния съвет 5 човека от 9 членния му състав са от 2010 година до сега и имат опит в реализацията и на двете Стратегии:

- Стратегия за местно развитие през периода 2007 - 2013 г.
- Стратегия за Водено от общностите местно развитие през периода 2014-2020 г.

Тези представители са:

- Василка Такучева, представител на фирма "Вимпета" ЕООД от гр. Стрелча;
- Стоянка Върлякова, представител на фирма "Лазарсон - А" ЕООД, гр. Панагюрище;
- Мариана Попова - представител на Община Лесичово;
- Гинка Петкова Томева в качеството си на представител на НЧ "Васил Левски" и физическо лице;
- Зоя Стойкова Чочкова в качеството си на представител на Лес Агра ЕООД и ЕТ „Зоя Чочкова - 2013“

В Раздел 8. "Прикачени документи", секция "Документи, доказващи опит на колективния управителен орган" са приложени копия от Решение за пререгистрация, издадени от Пазарджишки окръжен съд и Заповеди и Протоколи от УС за участие в процеса по реализация на Стратегия и в двата програмни периода.

На територията интересът на местната общност към новата Стратегия за ВОМР на МИГ е изключително голям, поради факта, че с реализацията на двете Стратегии хората се докоснаха до изключителните възможности, които предлага Подхода „Лидер/ВОМР“. В местната общност вече има достатъчно капацитет, финансова обезпеченост и много голяма готовност за реализация на конкретни проектни идеи, съобразени с нуждите на всеки от бенефициентите. Между

	местните участници са създадени и добре развити връзки и взаимоотношения, основани на принципите на прозрачност, взаимно уважение и зачитане интересите на всеки от секторите.
- <i>Материално – технически капацитет;</i>	МИГ „Панагюрище, Стрелча, Лесичово“ има модерен и функционален офис, до който е осигурен достъп за хора с увреждания. Офисът на МИГ разполага със самостоятелни кабинети /4 на брой/ - за всеки от работещите. Има оборудвана зала с капацитет от 25 седящи места за провеждане на съвещания на УС, заседания на КППП, информационни срещи, семинари и събития. Разполага и с отделно архивно помещение. В резултат на изпълнението на предните две стратегии, екипа е осигурен с необходимото оборудване и обзавеждане за нормална работа – преносими компютри, бюра, столове, принтери и скенер.
- <i>Финансов капацитет;</i>	МИГ е осигурил финансов ресурс в размер до 5% от сумата на финансовия ресурс за дейностите, свързани с управление, мониторинг и оценка на стратегията и нейното популяризиране.

7.4. Описание на системата за мониторинг и оценка:

Наблюдението и оценката на Стратегията за местно развитие се основават на необходимостта да се отчита напредъка в прилагането на Стратегията, чрез бюджетните индикатори, индикаторите за продукт/дейност и индикаторите за резултати, описани в мерките. Системата за наблюдение и оценка има за цел да обезпечи надеждна информация за бюджетните параметри и резултатите от прилагане на Стратегията за развитието на съответната територия и приносят ѝ за общото въздействие на **Стратегически план за развитие на селските райони**. Системата позволява проследяване на изпълнението на целите и приоритетите, както и на индикаторите за резултат, заложи в Стратегията за ВОМР.

Целите при осъществяването на мониторинг и оценка на СВОМР са:

- Да бъде събрана и систематизирана информация, с цел улесняване на последващото управление, развитие и приоритизация на дейностите по Стратегията.
- Да бъдат определени вероятните слабости или рискове в изпълнението на индивидуалните проекти;
- Да бъде подпомогнато въвеждането на корективни мерки, които да отстранят слабостите в хода на изпълнение на индивидуалните проекти и предотвратен риска от възникване на нередности, по – специално касаещи финансовото управление;

Предмет на мониторинг ще е изпълнението на целите и приоритетите за развитие на територията на МИГ, съгласно определените в СВОМР за периода 2023-2027 г. физически и финансови индикатори, организацията и методите на изпълнение, прилагани от органите и мерките за осигуряване на информация и публичност за резултатите от изпълнението на стратегията.

Процесът на мониторинг и оценка на Стратегията за водено от общностите местно развитие (ВОМР) е структуриран в две основни направления – вътрешен мониторинг, извършван от екипа на МИГ, и независима външна оценка, възлагана на външен изпълнител. Двете дейности се допълват, за да осигурят както текущо управление и контрол, така и стратегически анализ на постигнатите резултати и въздействие.

Организационна структура

Отговорни лица/органи за мониторинг и оценка са експертите по „Прилагане на СВОМР. Мониторингът на изпълнението на СВОМР се осъществява и от колективния управителен орган на

МИГ, като в процеса на наблюдение се осигурява и участието на органите на централната и местната власт, на физически и юридически лица при спазване на принципа за партньорство, публичност и прозрачност при изпълнението на стратегията.

През плановия период 2014 – 2020 г. МИГ изгради система за наблюдение и докладване, както и разработи Вътрешни правила за мониторинг върху изпълнението на проектите по Стратегия за местно развитие. Тези правила ще бъдат актуализирани, съобразно спецификите на новия програмен период 2023-2027 г. и на новата СВОМР и ще бъдат прилагани при изпълнението на Стратегията. Основна задача на системата е проследяването на изпълнението на всички основни параметри на стратегията – постигане на целите, приоритетите и индикаторите за резултат. Системата за наблюдение и докладване има за цел да обезпечи надеждна информация за бюджетните параметри, резултатите и въздействията на СВОМР за Управителните органи на МИГ и партньорите, ангажирани в управлението на СВОМР, така че тези органи да могат да вземат правилни управленски решения.

Правилата за мониторинг са прикачени в ИСУН 2020 – секция „Документи, необходими за присъждане на точки“ - Приложение № 4 към Стратегията за ВОМР.

Периодичност на оценката – МИГ предвижда **в края на всяка година** от изпълнението на СВОМР да извършва оценка на основните параметри на стратегията – постигане на целите, приоритетите и индикаторите за резултат, т.е. общо оценките и преглед на постигнатото ще се извърши не по – малко от 4 пъти – **3 междинни оценки и една окончателна в края на изпълнението на Стратегията.**

Методите, чрез които ще се събират данните са - документацията на проектите, анкети и интервюта с бенефициенти, теренно наблюдение, анализ на статистически данни и проучвания.

При събирането на информация МИГ ще залага и на механизмите за обратна връзка и консултации с местната общност.

В този контекст, в края всяка година от изпълнението на Стратегията ще бъдат изследвани следните четири взаимодействия:

- Доколко поставените цели са релевантни на идентифицираните нужди, проблеми и въпроси, които предстои да бъдат решени в СВОМР;
- Каква е полезността и устойчивостта от изпълнението на СВОМР (нужди, проблеми - въпроси - въздействия);
- Каква е ефективността на СВОМР (стратегически цели - резултати);
- Каква е ефикасността на СВОМР (входящи данни – изпълнение – вложен ресурс).

Докладване - на основата на информацията и данните свързани с прилагането на системата от индикатори за наблюдение се разработва годишен доклад за наблюдението на изпълнението на СВОМР. Годишният доклад се разработва от изпълнителните органи на МИГ, одобрява се от Върховния колективен орган на МИГ и обхваща една календарна година от периода на действие на СВОМР. Срокът за разработване и внасяне на годишния доклад за обсъждане и одобряване от УО на СПРЗСР е 15 февруари на всяка следваща година. Годишните доклади осигуряват информация за изготвяне на междинната и последващата оценка на Стратегията.

Актуализиране - на базата на извършваните оценки в края на всяка година МИГ ще преценява необходимостта от актуализация на СВОМР. Стратегията следва да бъде актуализирана при настъпването на следните моменти:

- При актуализация на Стратегическия план за развитие на земеделието и селските райони;
- При съществени промени в икономическите и социалните условия на територията;
- В резултат на промени в свързаното национално законодателство или в законодателството на ЕС;
- На основата на резултатите от извършените междинна и/или последваща оценка.

8. Описание на прилагането на хоризонталните принципи на ЕС съгласно чл. 9 от Регламент (ЕС) 2021/1060 при изпълнението на стратегията: (не повече от 2 страници)

Прилагането на хоризонталните принципи на ЕС заема ключово място в Стратегията за ВОМР на МИГ, както и в подготовката, изпълнението и мониторинга на проектите по мерките и дейностите от Стратегията. При изпълнение на всяко проектно предложение МИГ ще следи конкретният бенефициент да спазва чл. 9 от Регламент 2021/1060 относно следните хоризонтални принципи:

- устойчиво развитие, включително опазване на околната среда, на равенството между мъжете и жените, на равните възможности и недискриминация, включително достъпност за хора с увреждания;

При прилагането на СВОМР ще бъдат положени специални усилия, за да се осигури информация и насоки за подпомагането по начин, който да гарантира достъпа и насърчи участието на представители на всички групи от населението на територията. Отчитайки проблемите на заетостта сред жените и младите хора и тяхното недостатъчно включване в социално икономическия живот на територията, Стратегията за ВОМР на МИГ осигурява приоритет за жените и младежите в икономическата област, за да даде възможност за придобиване на равни права в заетостта и професионалната дейност и постигането на финансова независимост, което да предотврати изоставането им. В тази връзка жени и младежи ще се ползват с приоритет при подбора на проекти по част от мерките, заложи в стратегията.

Стратегията за Водено от общностите местно развитие си поставя за цел подобряване качеството на живот на територията на МИГ, като стъпва на едно интегрирано разбиране за качество на живот, базирано на концепцията за устойчиво развитие и отразено в палитрата на приоритетите и специфичните цели на стратегията. Благоприятните екологични условия са съществен фактор, влияещ на социално-икономическото развитие. Предвидените в СВОМР мерки са насочени към насърчаване на икономическото развитие на територията от една страна, но и насърчаване опазването на околната среда, възстановяването на природното и културно наследство и утвърждаването на местната идентичност.

- принципите, заложи в Хартата на основните права на ЕС и Конвенцията на ООН за правата на хората с увреждания (КПХУ) съгласно Насоките за прилагането им, които са изготвени за периода 2021-2027;

Стратегията допринася за утвърждаването на принципа на равните възможности чрез насърчаване дейностите по мерките, които осигуряват възможност за реализацията на проекти, създаващи физически достъп за хора с увреждания, намаляване на изолираността на хората, живеещи в отдалечени места, осигуряване на достъп до информационни и комуникационни технологии и др. Освен това мерките в стратегията дават на всички потенциални бенефициери предимство в Критериите за техническа оценка в някои от мерките при прозрачни условия на оценка на проектите.

- за устойчиво развитие и ненанасяне на значителни вреди;

- изискването за постигане на климатична устойчивост на инфраструктурните инвестиции, чиято очаквана продължителност е най-малко 5 години съгласно чл. 73, параграф 2, буква й) от Регламент (ЕС) 1060/2021.

Спазването на тези принципи по отношение на околната среда ще бъде отчитано и при вземане на решение за подкрепа на конкретните бенефициенти, като се гарантира, че проектите ще бъдат подпомогнати при условие, че нямат значително отрицателно въздействие върху околната среда. Когато дейностите включват инвестиционна подкрепа, задължително ще се изисква положително

решение за оценка за въздействието върху околната среда (ОВОС), освен в случаите, когато такава не се изисква от Закона за опазване на околната среда. В мерките, насочени към подпомагане на земеделските стопанства и фирмите на територията, се дава приоритет на инвестиции, целящи устойчиво използване на ресурсите, опазване на околната среда и отчитане адаптирането към климатичните промени.

За удостоверяване на съответствието на проектните предложения с хоризонталните принципи (устойчиво развитие; равни възможности и недопускане на дискриминация; равенство между половете) и прилагането на Хартата на основните права на ЕС и на Конвенцията на ООН за правата на хората с увреждания, включително с принципа за „ненанасяне на значителни вреди“ и изискването за постигането на климатичната устойчивост на инфраструктурните инвестиции при подаване на проекта кандидатите и всички партньори ще декларират посоченото обстоятелство в Декларация при кандидатстване на кандидата/партньора, както и задължително ще се представя информация в т. „Допълнителна информация, необходима за оценка на проектното предложение“ на Формуляра за кандидатстване за съответствие на проектното предложение с всеки от хоризонталните принципи.

Допълнително, в края на изпълнението на проекта конкретните бенефициенти подлежат на контрол, който да удостовери спазването на изискванията на европейското и национално законодателство.

В допълнение по отношение на принципа за устойчивост и „ненасяне на значителни вреди“ проектните предложения ще обосновават съответствие с всяка една от шестте екологични цели:

- а) смекчаване на изменението на климата;
- б) адаптиране към изменението на климата;
- в) устойчиво използване и опазване на водните и морските ресурси;
- г) преход към кръгова икономика;
- д) предотвратяване и контрол на замърсяването;
- е) защита и възстановяване на биологичното разнообразие и екосистемите.

За гарантиране спазването на принципа за „ненанасяне на значителни вреди“, няма да се подкрепят:

- дейности и активи, свързани с изкопаеми горива, включително използване надолу по веригата;
- дейности и активи по схемата на ЕС за търговия с емисии;
- дейности и активи, свързани със сметища, инсталации за изгаряне на отпадъци и заводи за механично-биологично третиране
- дейности и активи, при които дългосрочното обезвреждане на отпадъци може да причини вреда на околната среда.